

Edito

IRIS est signataire et soutient les Objectifs de Développement Durable (ODD) érigés par l'ONU. Cette charte vise à éradiquer la pauvreté sous toutes ses formes et dans tous les pays, protéger la planète et garantir la prospérité pour tous. Nous nous engageons sur 2 objectifs en particulier: l'accès à des emplois décents (ODD 8) et la lutte contre les changements climatiques (ODD 13).

Concernant l'accès aux emplois décents, IRIS joue un rôle sociétal reconnu et récompensé que nous souhaitons renforcer. Sur le marché de l'emploi, rappelons qu'IRIS offre des emplois à une population souvent fragilisée, de culture, de religion et de nationalités très diversifiées. Procurer un emploi décent et durable à cette population est un des rôles sociétal que nous réalisons depuis de nombreuses années.

IRIS s'engage également à préserver un climat social exceptionnel : les relations avec nos partenaires sociaux ont toujours été transparentes et respectueuses et nous ne connaissons pas de jour de grève. Le respect du calendrier de paie des ouvriers est également un élément important source de confiance : sur les 8.500 traitements de paies mensuelles, aucun retard de paiement n'a été enregistré depuis 2013 !

Enfin, à partir de 2019, nous entamerons un vaste programme de gestion des ressources humaines dont la vocation première est de mettre nos collaborateurs au centre de notre politique d'entreprise.

Ces fondamentaux sont indispensables pour déployer la stratégie future d'IRIS, présentée en novembre 2018 : le BETTERNESS !

En effet, le “betterness” consiste à créer du bien-être (well-being) et de la quiétude (worryless) chez nos clients lors de nos prestations de services.

Le “betterness” chez nos clients n'est rendu possible qu'à condition qu'il soit vécu par notre propre personnel, la communauté d'IRIS.

L'autre volet de notre politique de durabilité concerne bien évidemment la lutte contre le changement climatique. Pour ce faire, 3 plans d'action sont entrepris :

- La réduction des émissions de CO₂ : nous poursuivons nos efforts dans le cadre de notre certification “Prestatieladder CO₂” obtenue en 2014
- L'utilisation de produits ECO : pour les produits de nettoyage, notre objectif est d'atteindre 70% fin 2019
- L'innovation pour réduire notre empreinte environnementale (par exemple, notre solution ZERO PHYTO pour substituer l'utilisation de produits à base de glyphosates)



CEO
Patrick Janssens van der Maelen

Guide de lecture

Ce rapport porte sur les données de l'année 2018. Notre modèle de référence pour les sujets liés à la RSE (Responsabilité Sociale des Entreprises) est la norme MVO Prestatieladder (une norme de système de gestion certifiable).

Les activités Anticorrosion sont regroupées sous la société IRIS S.A. Les résultats de l'activité Facility sont inclus dans ceux du Cleaning. Sauf mention contraire, les activités d'Alcyon sont comprises dans les résultats du Cleaning.

Certaines données sont publiées sans l'historique des années précédentes. Pour les connaître, veuillez consulter nos rapports de durabilité des précédentes années sur www.iris.be

Le présent rapport a été rédigé afin d'informer nos parties intéressées des performances des différentes sociétés du groupe et de leur engagement en matière de RSE. Aucune mention dans le présent rapport ne vise à modifier les obligations actuelles d'IRIS Group vis-à-vis de ses clients, collaborateurs, fournisseurs, actionnaires et investisseurs ou d'autres intervenants.

Sommaire

Edito	02
Intro	03
Groupe	04
Nouveautés	14
Stakeholders	15
People	16
Planet	25
Profit	30

Cher lecteur,

Si vous avez des suggestions pour améliorer notre performance RSE ou si vous désirez obtenir plus d'informations sur un sujet, nous vous invitons à nous en informer par mail à annualreport@iris.be

IRIS Group se définit par ses 5 différents Business qui forment un large ensemble de services, ainsi que par son identité qui se traduit par une façon d'être et de travailler que nos clients reconnaissent et qui nous distingue de nos concurrents. Nos différents Business sont actifs en Belgique, excepté celui de l'Anticorrosion, qui est également actif aux Pays Bas, au Grand-Duché de Luxembourg.

Nos différents Business définissent leur propre politique commerciale et opérationnelle et bénéficient du soutien de IRIS Group qui regroupe tous les Shared Services tels que la comptabilité, l'informatique, le service du personnel, la qualité, la sécurité, l'environnement et les facilities.



IRIS Cleaning :

Services de nettoyage et services associés, services d'entretien pour bâtiments et abords, services d'entretien pour installations professionnelles avec une orientation gros marchés.



IRIS Facility :

Solutions multi-services sur mesure, exécutées par les différents métiers du groupe et différents partenaires.



IRIS Greencare :

Création et entretien d'espaces verts.



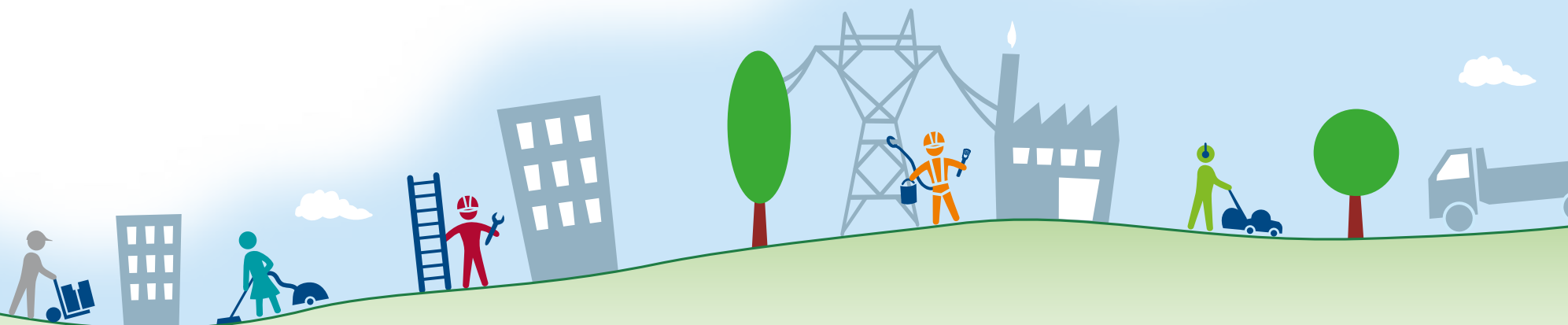
IRIS Anticorrosion :

Travaux d'entretien et de protection de bâtiments et installations industriels (peinture anticorrosion, anti feu, coatings et linings), de peinture industrielle et de ravalement de façades.

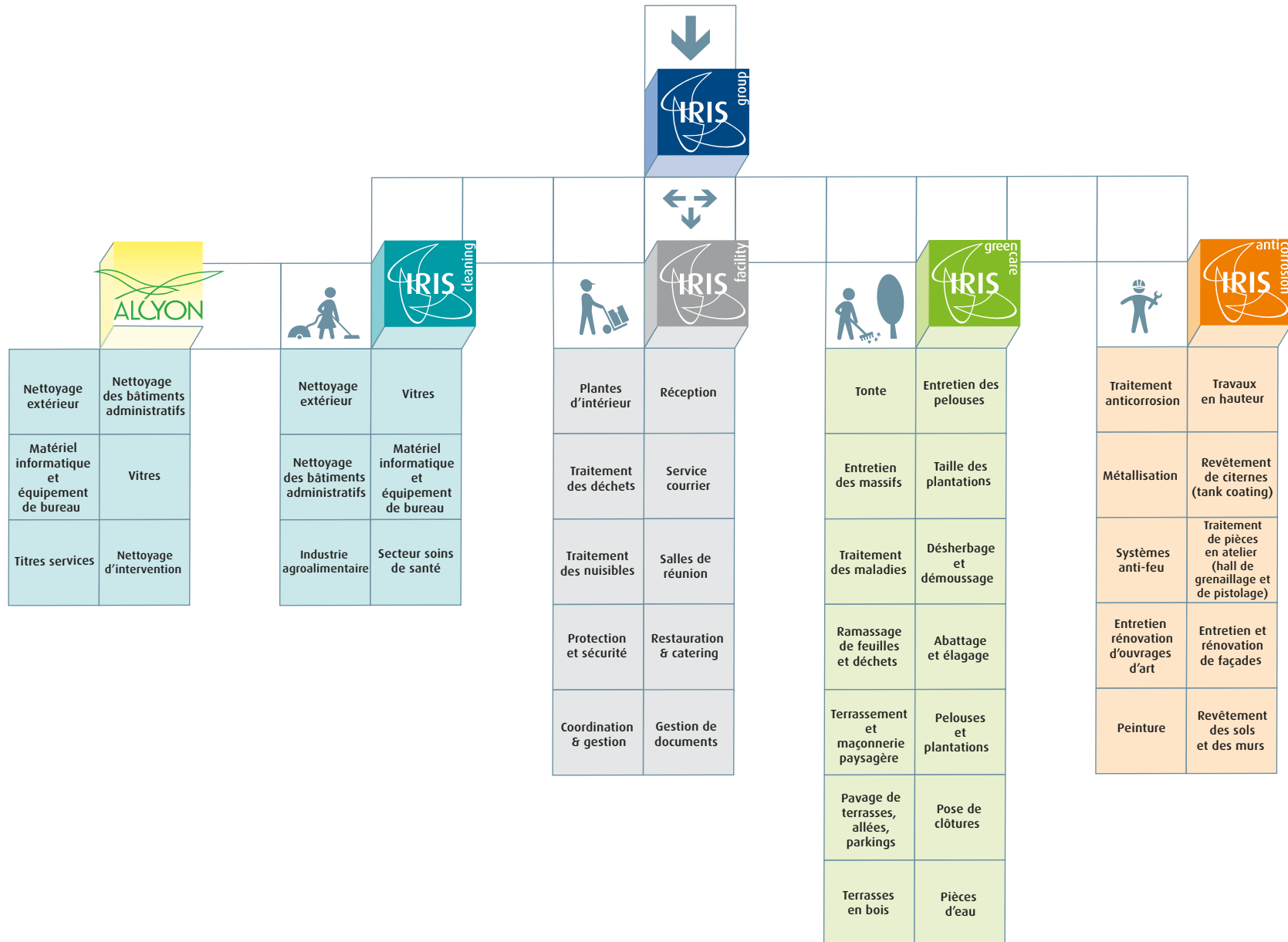


Alcyon :

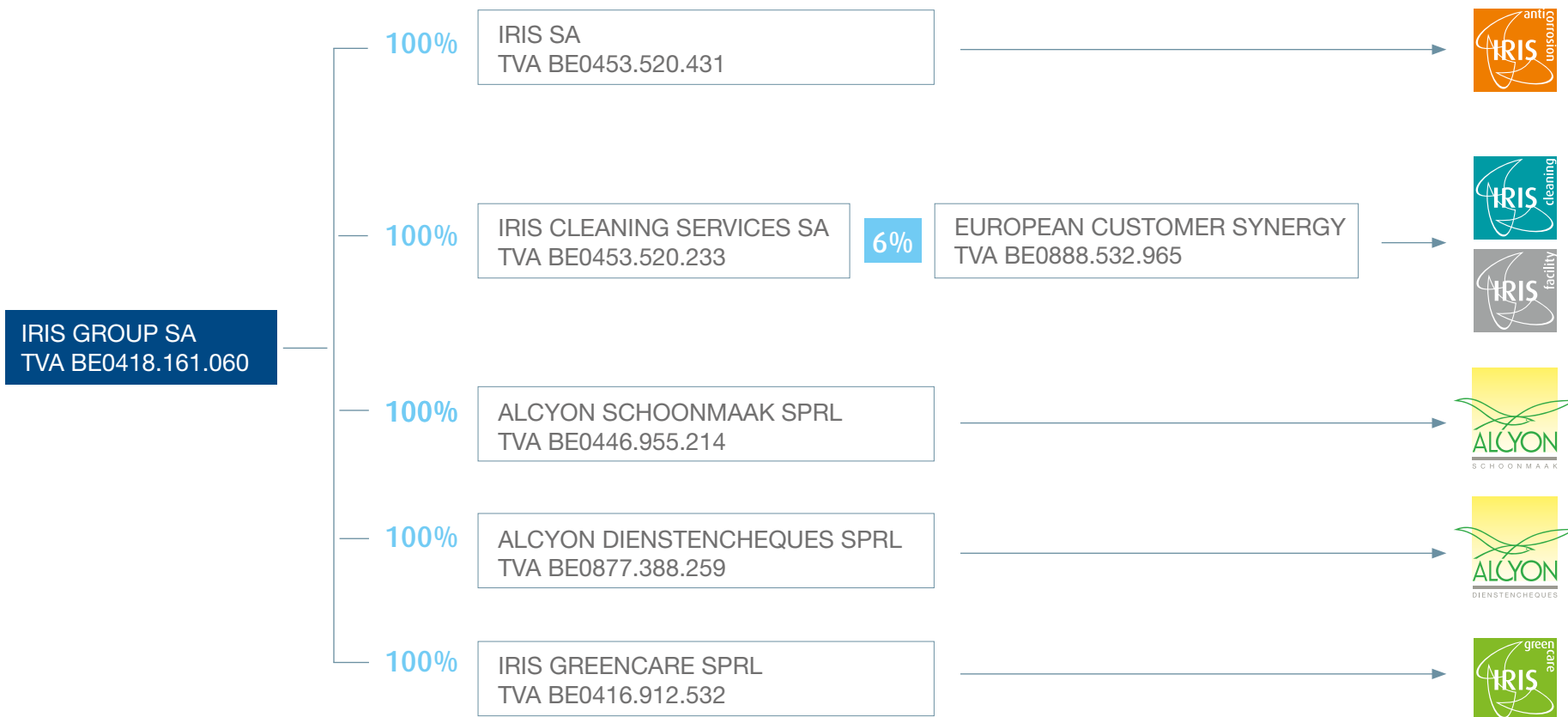
Services de nettoyage réguliers & occasionnels et titres services, avec une orientation PME et particuliers.



Groupe Activités



Groupe structure juridique



Groupe Historique



1946 Création des “Entreprises IRIS”, entreprise de peinture industrielle, anciennement division de GAZELEC (société de distribution de gaz et d’électricité).

1956 IRIS passe à un actionariat familial sous la direction de Michel JANSSENS van der MAELEN.

1978 Création de Belgian Business Services (BBS), société holding de gestion administrative.

1994 Création d'IRIS Cleaning Services doté de 20 employés et 800 ouvriers.

1995 Patrick JANSSENS van der MAELEN succède à son père.

2001 Ouverture d'IRIS sur l'Europe avec la cofondation de European Customer Services (ECS) dans le secteur du nettoyage.

2004 Création d'IRIS Greencare, secteur des espaces verts.

2005 Extension des services offerts par le Cleaning avec l'acquisition d'Alcyon.

2008 IRIS Cleaning signe le prestigieux contrat pour la Commission européenne et embauche plus de 750 ouvriers. Acquisition d'Actief Cleaning.

2010 IRIS Group atteint les 3.000 collaborateurs.

2011 Diversification du Cleaning dans le secteur des soins de santé avec le groupe Chirec.

2012 Certification RSE “Echelle de performance niveau 3” pour le groupe.

2013 IRIS Anticorrosion remporte le contrat du Maeslantkering (NL).

2014 IRIS Building démarre son activité Handyman Services. IRIS Anticorrosion obtient la certification “Echelle de performance CO₂ niveau 4”.

2015 Création d'IRIS Facility.

2016 70 ans du groupe IRIS.

Groupe chiffres clés

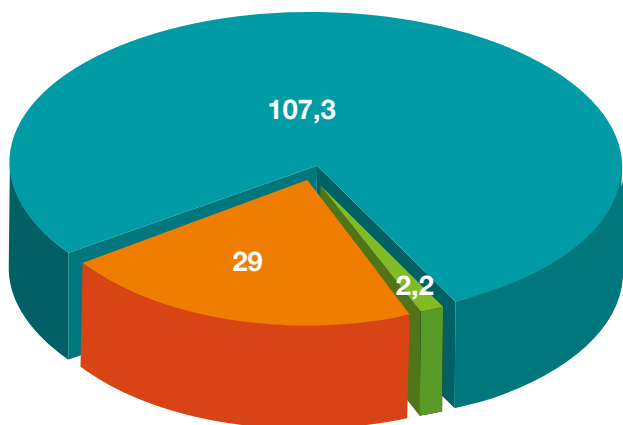
138,5

millions d'€ de chiffre d'affaires

94%

de taux de rétention des clients IRIS Cleaning

Chiffre d'affaires 2018 par Business en millions d'euros



- IRIS Cleaning
- IRIS Anticorrosion
- IRIS Greencare

Chiffre d'affaires par région en millions d'euros

	Bruxelles	Flandre	Wallonie	Pays-Bas	Luxembourg
■ IRIS Cleaning	52.6	44.71	0	0	0
■ IRIS Greencare	1.6	0.3	0.2	0	0
■ IRIS Anticorrosion	0.8	16.1	6.4	5.4	0.3
■ IRIS Group	55.1	61.1	16.6	5.4	0.3

Nombres de clients et chantiers par Business

	Clients	Chantiers
■ IRIS Cleaning	1.426	4.998
■ Alcyon	1.539	3.319
■ IRIS Greencare	84	120
■ IRIS Anticorrosion	390	869

Groupe Mission & Vision



Notre mission

Grâce à une **compréhension** approfondie des besoins de ses **clients**, IRIS peut leur offrir son expertise de chantier sur site en concevant proactivement des solutions flexibles, durables et intégrées qui répondent au plus haut niveau d'exigence économique et de qualité.

Nos **solutions** œuvrent à la protection, l'entretien et la rénovation du patrimoine immobilier et industriel.

Nous cherchons à renforcer continuellement notre **compréhension** des besoins du marché pour développer une offre de services à la pointe des exigences économique et qualitative de nos partenaires.

Solutions:
Chaque Business d'IRIS est positionné comme un spécialiste, il assure ainsi sa crédibilité, tandis que le groupe est positionné multi-services afin de favoriser son développement.

Nos clients professionnels sont issus des secteurs tertiaire, public et industriel.

Notre vision

IRIS Group est reconnu comme un **partenaire incontournable** par les décideurs professionnels à la recherche de solutions sur site. L'**engagement** de ses collaborateurs constitue un réel avantage compétitif. IRIS Group porte une attention quotidienne à sa **contribution sociale**.

Les sources de motivation

- Le bien-être de ses collaborateurs
- L'absence de discrimination
- Les relations constructives avec les collaborateurs et les partenaires sociaux

Partenaire incontournable
Il n'est pas envisageable que les clients et prospects professionnels ne consultent pas IRIS Group.

La contribution sociale spécifique à IRIS Group

- Employer
- Former
- Organiser une main-d'œuvre non-qualifiée

Groupe Valeurs



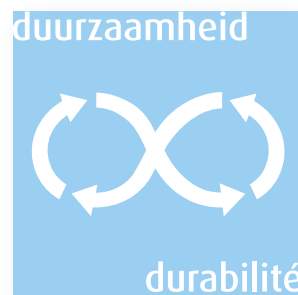
Le sens du service : être au service

Nos clients et nos collègues nous apprécient pour notre disponibilité, notre écoute et notre volonté de vouloir dépasser leurs demandes.



Une dimension humaine : collaborer corps et âme

Les relations de travail sont aussi des relations humaines. Chaque personne compétente a sa place dans le groupe et ses mérites individuels sont reconnus à leur juste valeur. L'équité et la franchise, de même que la convivialité et le respect de l'autre, entre hommes et femmes, entre cultures, entre différents horizons professionnels et cultures, nous sont indispensables.



La longévité : le souhait de construire l'avenir

Nos actes et nos engagements sont fiables. Notre vision nous donne une garantie de continuité et de durabilité.

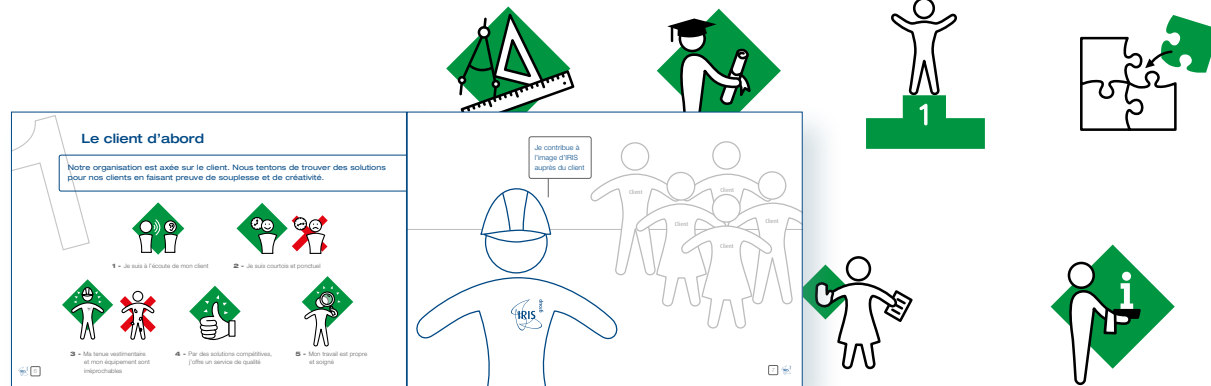
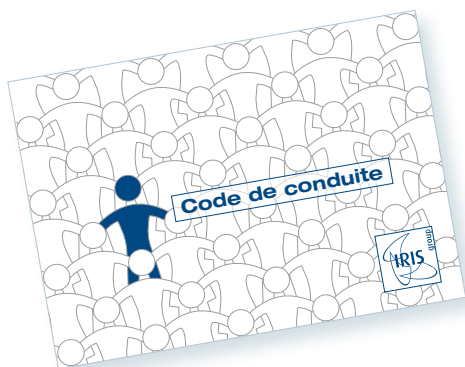


L'esprit d'entreprendre : anticiper en permanence l'évolution de l'environnement et stimuler la prise de risques calculés

Nous allons tous de l'avant. Quand la passion du métier s'accompagne de bon sens, de plaisir au travail, d'audace et de créativité tout devient possible. Faire des choix réalistes et les mettre en pratique sont la base d'une entreprise saine et évolutive.

Groupe Valeurs

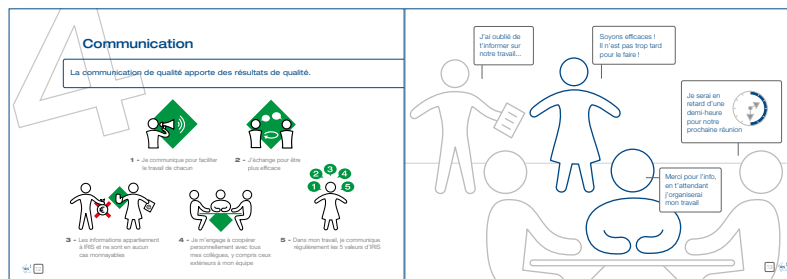
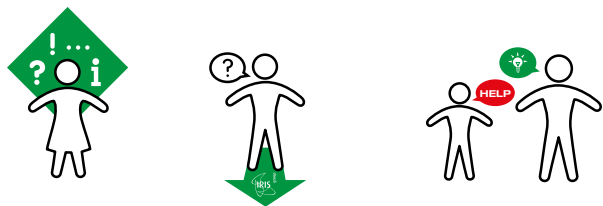
Notre code de conduite s'applique à tous les membres du personnel d'IRIS Group y compris le management qui, le premier, a le rôle de le promouvoir.



IRIS Group évolue grâce à ses collaborateurs. En respectant l'identité et les qualités de chacun, nous valorisons chaque individu au sein du groupe. Pour travailler efficacement en équipe et faire évoluer notre entreprise, nous avons besoin d'un code de conduite à respecter. Il forme un cadre de règles claires et précises dans lequel chacun reste libre de s'exprimer.

Les principes du code de conduite sont un guide de comportement :

“Je me comporte bien, mon entreprise se porte bien”. Chaque individu, quel que soit son rang, son âge, son appartenance religieuse ou culturelle peut évoluer parmi un grand nombre de collaborateurs sans perdre son identité et tout en contribuant au bon développement du groupe.



Groupe Certifications

Grâce à son système de qualité, de sécurité, de durabilité et de protection de l'environnement, le groupe IRIS se focalise sur deux objectifs.

- Utiliser toutes les compétences pour assurer une qualité élevée et constante.
- Développer notre politique dynamique et proactive en matière de prévention et de protection des personnes, des biens et de l'environnement, qui est intégrée dans tous nos processus managériaux.

En 2018 nous avons renouvelé nos certifications ISO 9001 et ISO 14001, VCA**, VCA Pétrochimie et l'échelle de performance RSE.

En 2019 nous prévoyons des contrôles suivis et évaluations pour ces certifications.

Notre exigence élevée apporte des résultats. Nos méthodes de travail sont reconnues et couronnées par différentes certifications que nous avons très souvent obtenues les premiers, dans chacun de nos différents métiers.

Qualité

- **ISO 9001**
(Gestion de la qualité)



- **l'ISO 17024**
(Certification des peintres industriels - Technique-qualification des opérateurs)



Sécurité

- **VCA****
(Veiligheids Checklist Aannemers - Sécurité et Protection de l'environnement)



- **VCAp**
- **VCA Pétrochimie**



Environnement

- **ISO 14001**
(Protection de l'environnement)



- **Echelle de performance CO₂ niveau 5**
(Réduction des émissions de gaz à effet de serre)



Responsabilité sociétale & durabilité

- **Echelle de performance RSE niveau 3**
(Responsabilité Sociétale des Entreprises)



- **L'attestation de développement durable**
(Délivrée avec grande distinction par l'Union Générale Belge du Nettoyage)



POLITIQUE de DURABILITE

IRIS Group ambitionne un management objectif, transparent et durable, orienté vers un rendement optimal, une responsabilisation et un traitement égalitaire de tous ses collaborateurs.

Par cette déclaration, la direction confirme qu'elle mettra tous les moyens nécessaires à disposition et appelle un engagement de tous les collaborateurs du groupe à répondre aux objectifs suivants :

- créer un environnement de travail où toute forme de discrimination est exclue et qui stimule une collaboration agréable entre collègues, quels que soient leur âge, sexe, handicap, race, religion, nationalité ou tout autre élément de distinction
- stimuler le développement professionnel de chaque travailleur en tenant compte de sa propre individualité, en vue d'optimiser son potentiel
- bannir au sein du personnel tout comportement qui pourrait être assimilé à de la collusion ou à une tentative de corruption et entretenir des relations éthiques avec tous nos partenaires
- respecter les droits de l'homme dont les droits individuels de chacun en particulier, les lois et règles sur le travail forcé et le travail des enfants
- collaborer avec les diverses instances officielles en cas de demande
- respecter les politiques de qualité, de sécurité et environnement d'IRIS Group et contribuer ainsi à entreprendre durablement

Nous nous engageons à entretenir un dialogue continu avec nos stakeholders dans le but d'améliorer et d'adapter sans cesse notre politique.

POLITIQUE de QUALITE

IRIS Group poursuit une POLITIQUE de QUALITE qui intègre qualité, sécurité, durabilité et environnement dans un système unique qui vise à faire respecter tout engagement envers les clients et à tendre vers le « business excellence ». Cette politique tient compte :

- des exigences explicites et implicites du client
- du cadre légal et de ses constantes évolutions
- de la situation économique

Cette politique de qualité est établie au regard des considérations suivantes:

- disposer d'un Manuel de Qualité, qui décrit entre autres, la structure opérationnelle et décisionnelle du groupe
- disposer d'un ensemble de procédures intégrant les matières qualité, sécurité, durabilité et environnement, pour assurer cohérence, sécurité, bien-être, qualité opérationnelle et rapidité d'action sur chantier
- accroître notre efficacité en améliorant constamment les processus de fonctionnement par le biais du système de management qualité
- la qualité des services et des méthodes est un élément fondamental de différenciation

La direction s'engage à mettre en œuvre tous les moyens humains et matériels nécessaires pour implanter cette politique à tous les niveaux hiérarchiques et dans tous nos services. Elle veille au respect et à l'application de la POLITIQUE de QUALITE au sein du groupe et promeut son amélioration permanente.

Pour ce faire, un représentant de la direction est désigné pour chacune des sociétés d'IRIS Group et a la responsabilité d'assurer la gestion du système qualité ainsi que de promouvoir la POLITIQUE de QUALITE au sein du personnel. Il dispose de toute l'indépendance et de l'autorité nécessaires à l'exercice de sa fonction.

L'application de cette POLITIQUE de QUALITE demande un engagement de tous les collaborateurs du groupe, et ce, quelle que soit sa fonction. L'image de marque d'IRIS Group ainsi que la qualité de ses services sont le résultat des actions journalières de chacun.

POLITIQUE de SECURITE et ENVIRONNEMENT

Par la présente déclaration, la direction du groupe appelle tous ses collaborateurs à s'engager à fournir tous les efforts nécessaires pour améliorer constamment sécurité, santé et respect de l'environnement au bénéfice d'un cadre de travail plus sûr, plus sain et plus respectueux de l'environnement. Elle s'engage à mettre en œuvre tous les moyens nécessaires pour rendre cette politique réalisable.

Nos objectifs :

- former et informer notre personnel afin d'augmenter sa prise de conscience sur son rôle dans notre POLITIQUE de SECURITE et ENVIRONNEMENT et sur les impacts que nos activités peuvent générer
- promouvoir auprès de notre personnel et des tiers, l'adoption d'un comportement de respect de la sécurité et de responsabilité face à la consommation d'énergie
- exercer nos activités de telle manière à :
 - ne pas compromettre la sécurité ni la santé de notre personnel ou de tiers
 - ne pas occasionner de dégâts ni de pollution sur les biens et propriétés de l'entreprise ou de tiers
- réduire les risques et améliorer continuellement la prévention en :
 - optimisant nos performances en matière de sécurité et de protection de l'environnement
 - veillant à ce que tous les collaborateurs de la ligne hiérarchique opérationnelle suivent avec succès une formation VCA
- effectuer des contrôles sur le bon fonctionnement et la bonne utilisation du matériel et des équipements de protection individuels et collectifs
- remettre continuellement en question notre consommation d'énergie et notre impact environnemental
- étudier et mettre en pratique, dans la mesure du possible, des méthodes de travail et sources d'énergie alternatives
- prendre en compte, dans notre politique d'achat, les aspects sécurité et environnement en plus des aspects économiques et techniques

Nous nous engageons à respecter en permanence les prescriptions des différentes réglementations et législations concernant la prévention et la protection au travail ainsi que celles relatives à la protection de l'environnement et à collaborer avec les diverses instances.

Nouveautés

IRIS Group prend le développement durable au sérieux et participe à The Shift

Le 14 juin dernier, IRIS Group a participé à la table ronde The Shift, le réseau de référence belge pour le développement durable.

Cette table ronde était présidée par Sa Majesté la Reine et était placée sous le signe de l'importance d'un agenda ambitieux de développement durable dans le secteur privé en Belgique. En présence du Vice-Premier Ministre et Ministre de la Coopération au développement Alexander De Croo, la Reine s'est à l'occasion entretenue avec une dizaine de dirigeants d'entreprise qui font du développement durable une priorité, parmi lesquels notre CEO Patrick Janssens van der Maelen.



IRIS Group rejoint l'initiative Global Compact des Nations Unies



Le Pacte Mondial des Nations Unies appelle les entreprises du monde entier à aligner leurs opérations et stratégies sur dix principes universellement acceptés dans les domaines des droits de l'homme, du travail, de l'environnement et de la lutte contre la corruption et d'agir à l'appui des objectifs et des questions de l'ONU énoncés dans les objectifs de développement durable (ODD).

Lancé en 2000, le Pacte Mondial des Nations Unies est la plus grande initiative de développement durable des entreprises du monde, avec plus de 9.500 entreprises et 3.000 signataires non-commerciaux basés dans plus de 160 pays et plus de 70 réseaux locaux.

IRIS Cleaning met en avant l'innovation chez CHIREC

Le Centre Hospitalier Interrégional Edith Cavell (CHIREC) a déménagé sa clinique Edith Cavell et sa clinique du Parc Léopold pour les regrouper sur un seul et même nouveau site hospitalier situé à Auderghem. La structure ultra moderne de plus de 100.000 m², n'est pas seulement dotée d'un concept d'accès et de circulation complètement inédit mais utilise des infrastructures et installations très innovantes. La collaboration entre IRIS Cleaning et CHIREC n'est pas nouvelle. En revanche, l'objectif d'IRIS Cleaning est de franchir une nouvelle étape et de relever un véritable challenge en termes de qualité et d'efficacité. En matière d'hygiène, nous répondons pleinement aux normes du lieu et aux exigences du client. Par exemple, nos nouvelles machines et nos produits spécifiques de lavage garantissent à 100% l'absence et la prolifération de toute bactérie sur les textiles jusque plus de 48 heures après traitement. En effet, grâce à un ordinateur intégré, nos machines sont capables de peser, laver et sécher les textiles, d'indiquer le dosage précis de produit et d'eau nécessaires, imprègnent les textiles d'un produit de désinfection qui les rend prêts à l'usage et les préserve des microbes. Ceci réduit les manipulations humaines et assure une hygiène parfaite et adaptée, en particulier, aux blocs opératoires où aucune présence de bactérie n'est tolérée.

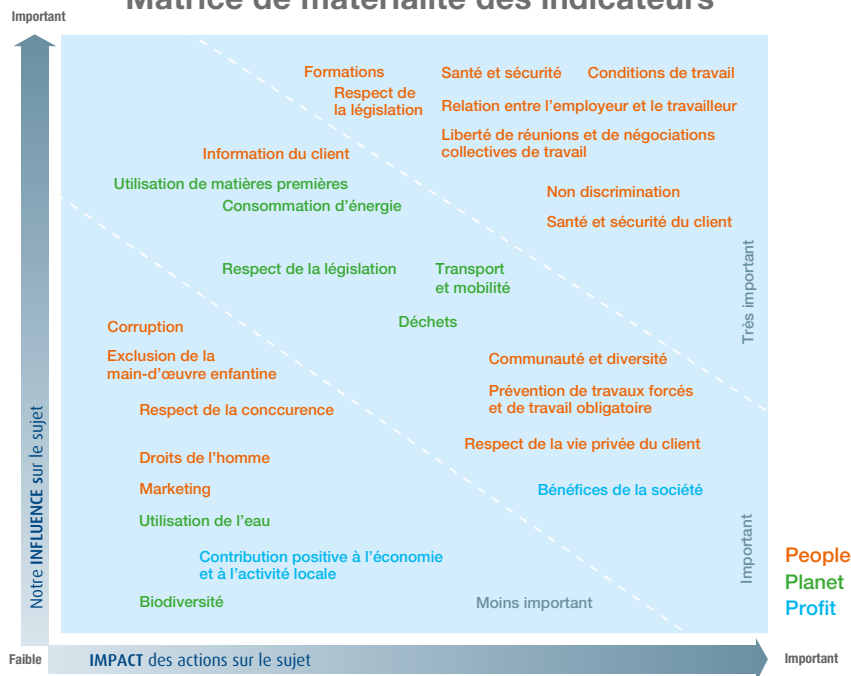


Stakeholders

Le dialogue avec les stakeholders est un élément clé dans notre démarche RSE. Il nous permet de définir les éléments suivants.

- Quels sont les points les plus importants de la norme, et dans quelle mesure nos actions ont un impact sur ceux-ci
- Les actions prioritaires à mener
- Le niveau d'importance de chaque sujet de ce rapport de durabilité

Matrice de matérialité des indicateurs



Notre procédure interne concernant la consultation des stakeholders a été révisée :

STAKEHOLDERS	FREQUENCE	PROCHAINE CONSULTATION
Collaborateurs/Direction/Administrateurs	tous les deux ans (années impaires)	2019
Clients	tous les deux ans (années paires)	2020
Fournisseurs	tous les trois ans	2021
Autres stakeholders	ad hoc	ad hoc

Matrice des stakeholders



Customer Centricity

En 2018, IRIS Group a décidé de se focaliser encore plus sur la (Customer Centricity) dans le but de créer une Customer Experience positive et ce, aussi bien pour nos clients internes qu'externes.

Pour y parvenir, IRIS Group est convaincu que nous devons positionner nos collaborateurs au centre de notre entreprise et de nos activités. Dès lors, 2018 a été l'année de l'évaluation complète de notre politique du personnel et de la création d'une nouvelle stratégie RH, la Human Capital Roadmap. Nous y mettons l'Expérience Collaborateur au centre et ce durant les différentes phases qu'un collaborateur traverse au cours de sa carrière, allant du recrutement jusqu'à l'Offboarding.

Aussi, parce que nous estimons qu'il est important d'impliquer nos collaborateurs dans les priorités stratégiques du groupe, nous avons poursuivi ces différents leviers en 2018.

- Les IRIS Way workshops offrent aux collaborateurs l'opportunité de réfléchir à leur contribution au succès du groupe.
- Les Managing Others & Workers workshops permettent aux responsables d'équipe de développer des méthodes de travail inspirantes pour diriger leurs équipes.
- Nos Ambassadeurs accompagnent nos collaborateurs lors de changements stratégiques.
- Dans le cadre du Wellbeing@iris, nous avons offert différentes formations pour sensibiliser nos collaborateurs à utiliser la communication par courriel de manière responsable et efficace.
- Enfin, différents programmes de formation et de développement aident nos collaborateurs à acquérir de nouvelles connaissances, expertises et perspectives qui sont essentielles pour eux-mêmes et pour l'entreprise.

Fin 2018, nous avons donné l'impulsion au démarrage de la Human Capital Roadmap qui nous amènera vers l'IRIS Group du futur.

- Les valeurs du groupe ont été adaptées à sa nouvelle stratégie et nouvelle identité : Ownership, Innovation, Entrepreneurship, Partnership, Customer Centricity.
- Chaque collaborateur peut relier ses objectifs aux priorités du groupe. Nos évaluations individuelles encouragent nos collaborateurs à définir eux-mêmes leur contribution à la stratégie d'IRIS Group ainsi que leur développement personnel.
- Nous motivons nos collaborateurs à s'investir dans les projets qui s'étendent sur plusieurs départements afin d'améliorer la transversalité entre les différents Business.

People Les femmes et les hommes d'IRIS Group

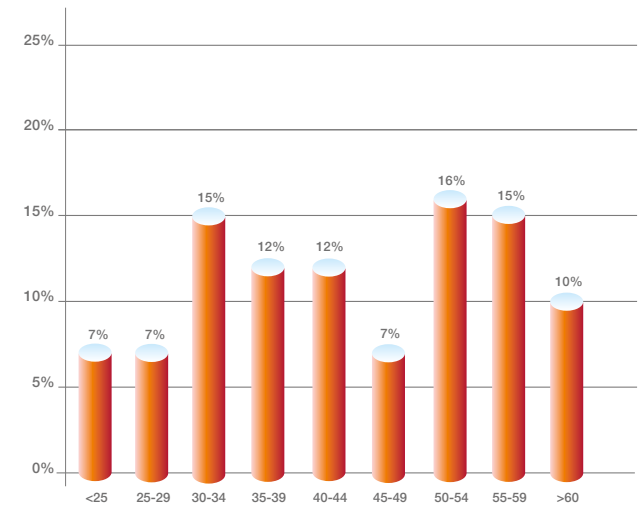
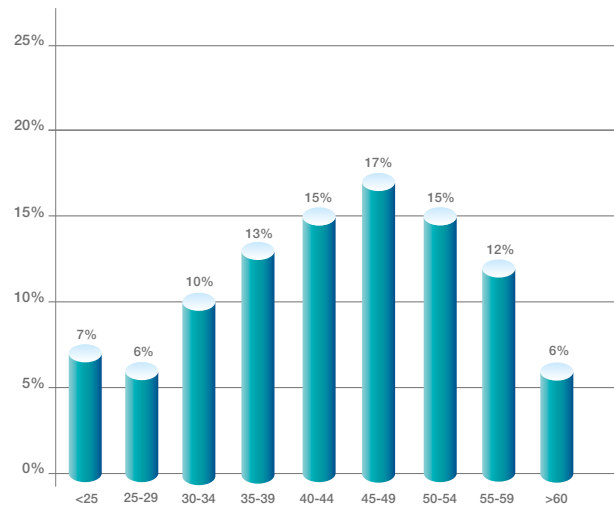
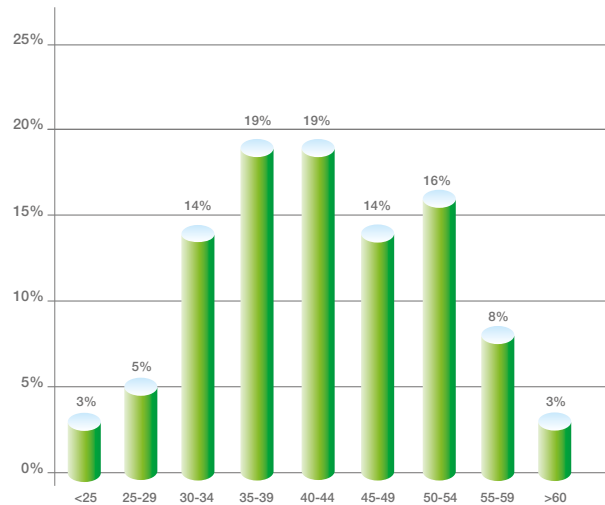
Plus de **25.000** heures de formation par an

59 nationalités différentes

Plus de **3.700** collaborateurs au service de nos clients

Pyramide des âges par Business

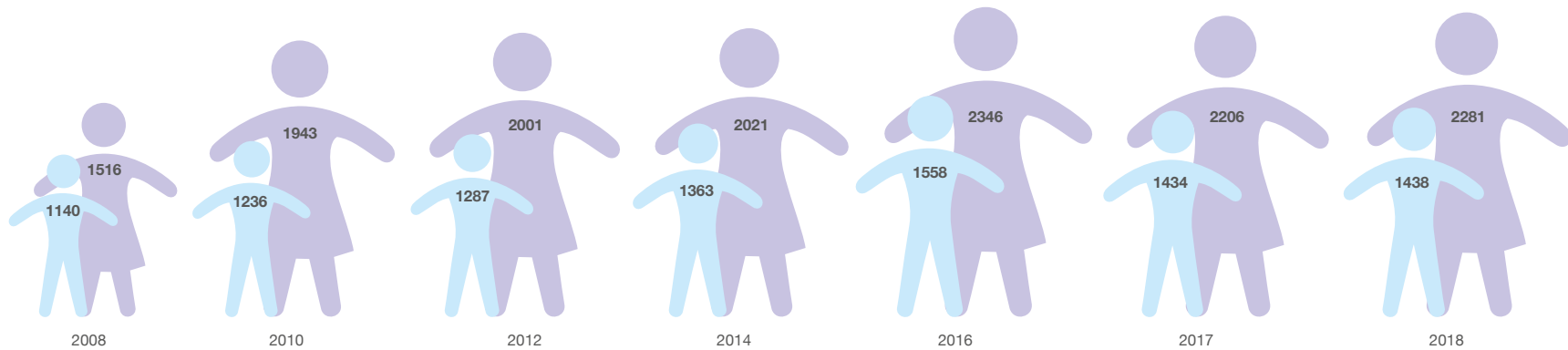
L'Anticorrosion comprend davantage de travailleurs âgés, ce pourquoi il poursuit son plan de transmission des connaissances afin que les travailleurs plus âgés et en fin de carrière transmettent leur savoir-faire aux plus jeunes générations.



People

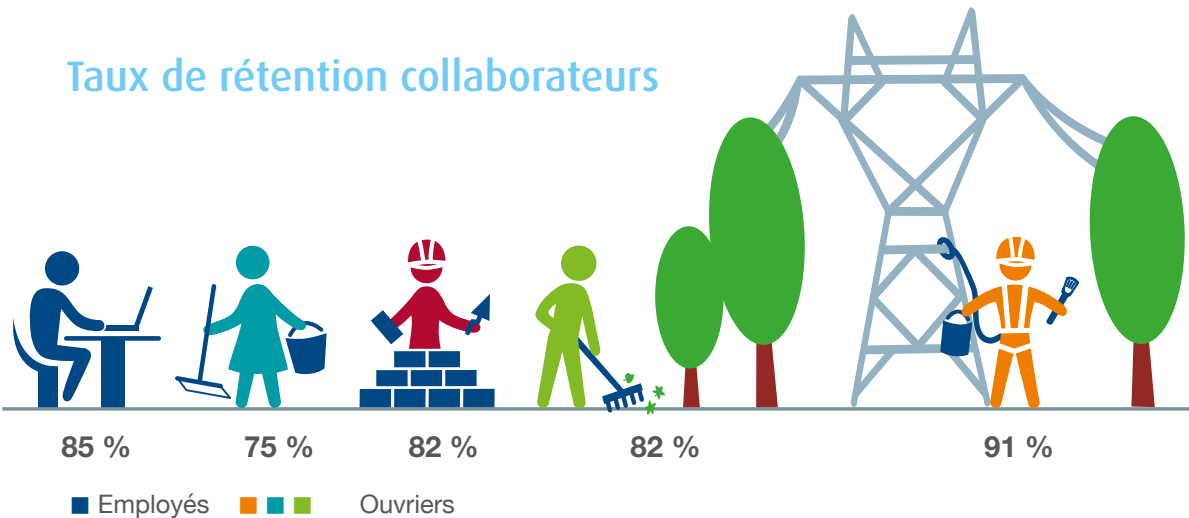
Répartition hommes-femmes

Nos Business sont principalement des métiers d'hommes excepté pour celui du Cleaning. La majorité de femmes dans le groupe vient du fait que le métier du Cleaning est nettement plus important que nos autres Business.



Effectifs totaux IRIS Group (ouvriers & employés)

Taux de rétention collaborateurs



Embauche de chômeurs longue durée

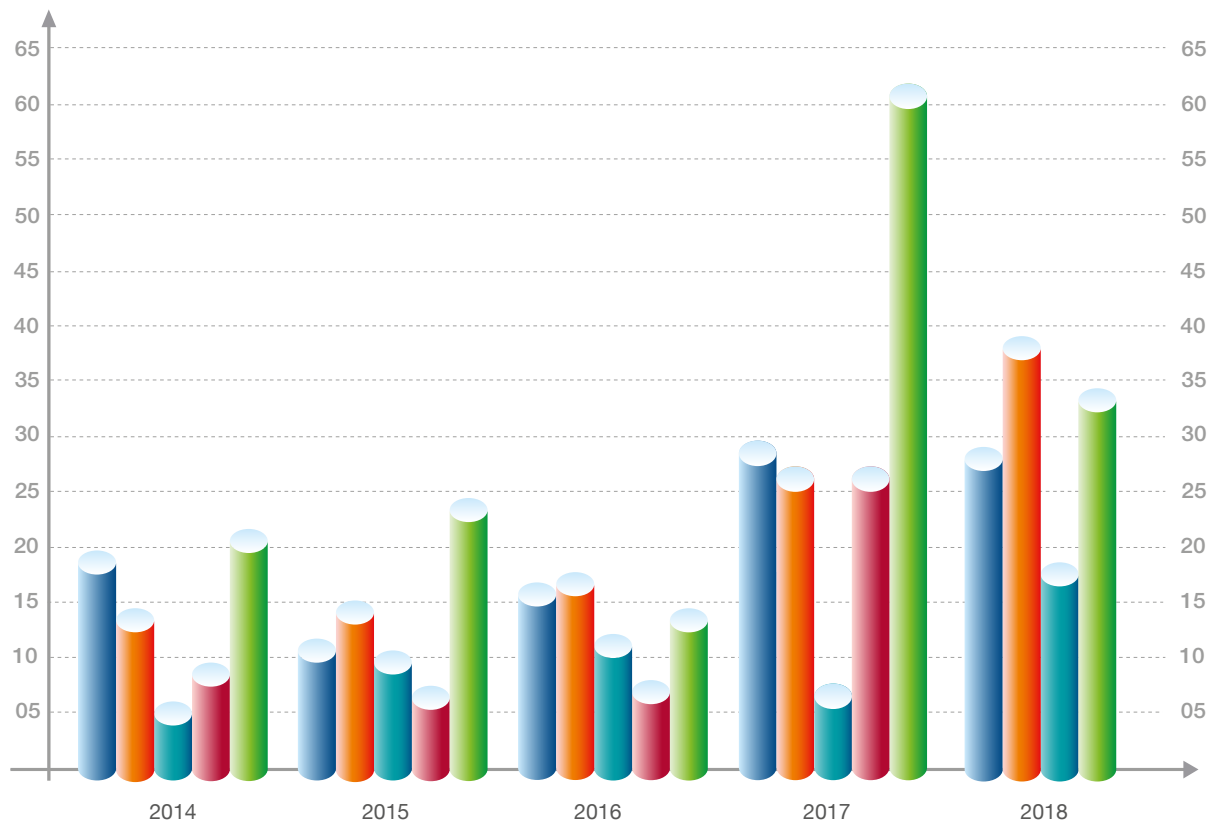
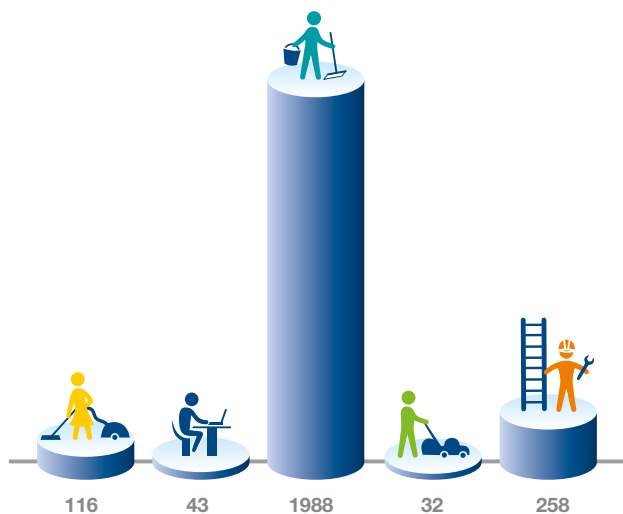
	< 27 ans	> 45 ans	Total
IRIS Cleaning	33	427	571
Alcyon	8	12	25
IRIS Greencare	0	1	6
IRIS sa	3	35	44

People

Formations

Les heures de formation des employés sont en nette hausse. Ceci est dû à de nombreux ateliers de travail en 2018 ainsi qu'à une amélioration du suivi de notre plan de formation.

Equivalents temps plein par société



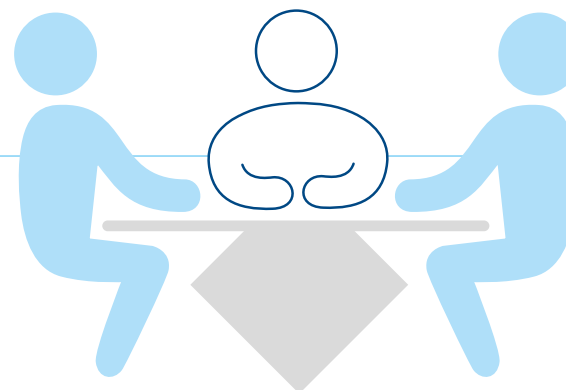
Moyenne d'heures de formation par personne et par Business

■ Employés ■ Ouvriers

Effectifs par société et par région

	Bruxelles	Flandre	Wallonie	Total effectifs
Alcyon Schoonmaak SPRL		168		168
IRIS Group SA	43			43
IRIS Cleaning Services SA	1.496	1.192	427	3.115
IRIS Greencare SPRL			33	33
IRIS SA	1	164	95	260
TOTAL	1.540	1.524	555	3.619

People Dialogue Social



Fréquences des différentes réunions de concertation :

IRIS Cleaning Services

Comité d'entreprise (CE)	mensuelle, sauf juillet
Comité pour la prévention et la protection au travail (CPPT) Bruxelles et Wallonie	mensuelle
Comité pour la prévention et la protection au travail (CPPT) Flandre	en fonction du nombre de délégués participants
Délégation syndicale (DS - Bruxelles)	7x/an (janvier/avril/mai/juin/septembre/octobre/novembre)
Délégation syndicale (DS - autres bureaux)	à la demande

IRIS sa:

Comité d'entreprise (CE)	mensuelle
Comité pour la prévention et la protection au travail (CPPT)	mensuelle

Alcyon:

Comité pour la prévention et la protection au travail (CPPT)	en fonction du nombre de délégués participants
--	--

Afin d'optimiser le dialogue social dans nos différentes sociétés, nous avons pris dans le passé différentes mesures pour en améliorer le fonctionnement :

- L'obligation de s'exprimer en néerlandais ou en français, afin que chacun puisse comprendre tout intervenant
- La mise à disposition de cabines de traduction simultanée pour ceux qui ne maîtrisent pas une des langues nationales
- La mise à disposition de sandwiches & boissons, pour tout participant, lors des réunions qui couvrent la pause du midi
- Les présidents des réunions sont toujours présents en binôme: le représentant de l'exploitation, souvent membre de la direction, est toujours accompagné d'un représentant des ressources humaines, dans un souci d'équilibre
- Nous offrons un support administratif au secrétaire membre de la délégation, pour l'élaboration des rapports
- Concernant IRIS Cleaning, nous organisons une permanence syndicale hebdomadaire dans les locaux de notre siège social et nous consignons toutes les questions/sujets afin de faciliter leur suivi
- Dans le cadre de la CCT104, concernant les travailleurs âgés, nous essayons d'obtenir un consensus sur des plans annuels, plutôt que de nous limiter à notre obligation d'information sur des plans quinquennaux

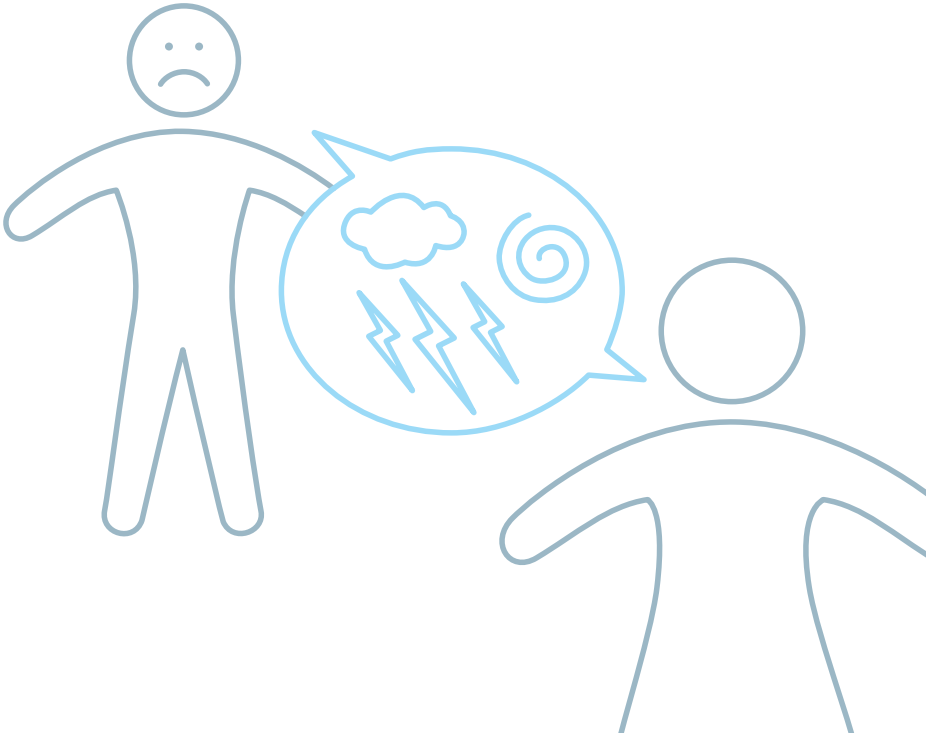
D'une manière plus générale, nous contribuons activement au maintien d'un climat social productif en tenant nos partenaires informés de la vie de notre entreprise et de la conduite des affaires au-delà des obligations légales.

People **Plaintes et conformité légale**

Ci-dessous, le nombre de procès-verbaux, condamnations judiciaires, amendes et convocations des pouvoirs publics par rapport aux différents thèmes de la RSE :

PEOPLE – Conditions de travail – Santé et sécurité	0
PEOPLE – Conditions de travail – Travail forcé	0
PEOPLE – Conditions de travail – Droits de l’homme	0
PEOPLE – Conditions de travail – Enfants au travail	0
PEOPLE – Bonne pratique des affaires– Activité légale	0
PEOPLE – Bonne pratique des affaires – Corruption	0
PEOPLE – Bonne pratique des affaires – Ethique publique	0
PEOPLE – Bonne pratique des affaires– Concurrence	0
PEOPLE – Consommateur – Santé & sécurité	0
PEOPLE – Consommateur – Vie privée	0
PEOPLE – Autres	0
PLANET – Biodiversité	0
PLANET – Autres	0

Chaque année nous faisons exécuter, par une société externe, une mise à jour et un audit de la conformité de toute la législation qui est d’application.



Ci-dessous, le nombre de plaintes formelles pour harcèlement, pour discrimination et pour violences, déposé auprès du service externe pour la prévention et la protection au travail :

Harcèlement - Violence (discrimination)	0
Harcèlement - Violence (autres)	0

People La sécurité

Chez IRIS Group nous attachons beaucoup d'importance au bien-être de chaque collaborateur. Nous voulons que chaque collaborateur rentre chez lui tel qu'il en est parti au matin et en bonne santé. En effet, la santé et le bien-être de nos collaborateurs sont importants pour nous.

C'est pourquoi le département Health & Safety a développé, en collaboration avec le CEO, Patrick JANSSENS van der MAELEN et le Comité de Direction, une nouvelle déclaration de politique qui met le bien-être au centre.

La vision d'IRIS Group

- Il n'y a pas de réussite d'entreprise sans bien-être
- Chaque accident peut être évité
- Nous réalisons ceci ensemble, partout et tous les jours

L'engagement de la direction

- Fournir les outils nécessaires pour la réalisation de cette vision
- Montrer le bon exemple
- Créer une culture de sécurité
 - Où tous les collaborateurs se confrontent au sujet du comportement de sécurité
 - Où chaque projet tient compte de l'humain, de l'environnement et du matériel

Particulièrement

- Nous intégrons la politique du bien-être dans tous nos processus
- Nous formons tous nos collaborateurs afin de garantir le maintien et l'amélioration continue de la sécurité
- Nous effectuons les contrôles nécessaires, nous respectons les réglementations et nous collaborons avec les autorités compétentes

Nous attendons de chaque collaborateur de respecter et de soutenir activement ces engagements.



Chaque collaborateur participe à la sécurité et au bien-être au travail. Nous nous consultons quotidiennement et les responsables opérationnels travaillent sur les KPI (Key Performance Indicators) pour atteindre les objectifs de sécurité.

Le bien-être est intégré dans chacun de nos processus et est présent sur le lieu de travail. Ceci peut se faire de différentes façons: en remerciant nos collaborateurs, en reconnaissant leurs réactions positives et en les encourageant à améliorer leurs prestations. Tout le monde est responsable du bien-être, 24 heures par jour et 7 jours par semaine.

Aperçu des projets importants de 2018

- Lancement du projet “Certificatie Veiligheidsladder” pour IRIS SA (département Haute Tension) en collaboration avec la société Prevent L'équipe a démarré un projet interne pour faire adopter systématiquement le bon comportement de sécurité en toutes circonstances
- La certification Audit VCA** pour IRIS Cleaning Services pour le nettoyage des vitres et le nettoyage industriel avec un risque accru et Alcyon pour le nettoyage des vitres, ainsi que la certification VCA-P pour IRIS SA
- Utilisation d'exosquelette dans l'atelier d'Anticorrosion à Geel
- Lancement des observations sécurité pour IRIS Cleaning - Healthcare
- Implémentation d'une App pour signaler des situations dangereuses chez IRIS SA
- Toolbox mensuel chez IRIS Greencare
- Commencer des réunions de démarrage de chantiers chez IRIS SA et IRIS Greencare
- Plusieurs formations sécurité : BA4-BA5 formation supérieur hiérarchique en collaboration avec l'assureur des accidents de travail, travail en hauteur, échafaudages et utilisation, premiers soins, intervention incendie et évacuation d'urgence
- Sélection d'un nouveau SEPP (Service Externe pour la Prévention et la Protection au travail)

Le bien-être est un aspect important des activités commerciales chez nos clients, et ceci s'avère fructueux

- Diminution de la fréquence et du niveau de gravité des accidents sur les chantiers
- Moins d'absentéisme et de prime diminuée pour les assurances d'accidents de travail
- Observation et conseils dans les hôpitaux
- Notification de situations dangereuses via l'outil en ligne
- Présence du service interne pour la prévention et la protection sur les chantiers
- Sécurité et bien-être comme points récurrents lors de nos meetings
- Certification Veiligheidsladder

Quelques chiffres

	Nombres d'accidents avec incapacité	Taux de fréquence	Taux de gravité	Notifications situations dangereuses
■ IRIS Cleaning	35	11,54	0,64	36
■ Alcyon	2	10,10	0,17	23
■ IRIS Greencare	4	87,55	7,6	1
■ IRIS Anticorrosion	2	6,57	0,37	3



A healthy workforce in a safe workplace



Lower absenteeism rates and healthcare costs



Better worker engagement and retention



More productive workforce and better business performance

La sécurité des tiers

Nous travaillons sur les chantiers de nos clients, souvent en présence de leurs collaborateurs, visiteurs, clients et autres contractants éventuels. Prendre soin du bien-être et de la sécurité des personnes est également une tâche quotidienne.

Ci-dessous un aperçu des mesures prises pour assurer la sécurité et le bien-être.

⚠ Sur le chantier

- Délimitation de notre zone de travail en fonction de nos activités :
 - ➔ Un panneau “Attention, sol mouillé” pendant le nettoyage à l’eau de sols glissants
 - ➔ Blocage d’une partie de trottoir et message: “Attention, nous travaillons au-dessus” (peinture, rénovation, nettoyage de vitres)
 - ➔ Protection de travaux de construction afin d’éviter la nuisance de poussière et de diminuer notre impact sur l’environnement



- Veillez à ce que les lieux de travail et les dépôts soient propres et rangés, sécurisés au maximum pour minimiser tout risque de chute et de blessure
- Nettoyer à l’eau ou exécuter des travaux quand le lieu est le moins fréquenté
- Etablir des plans de sécurité, de santé et d’environnement qui servent de base à la réunion de lancement d’un nouveau chantier
- Application de l’Analyse de Risque de Dernière Minute
- Informer nos clients de situations dangereuses pour qu’ils puissent y remédier
- EPI (Equipements de Protection Individuelle) prévus pour nos collaborateurs mais également pour les tiers qui visitent les installations pendant les travaux

- Analyse de nos accidents de travail, notifications de situations dangereuses en accord avec le client qui peuvent mener à des actions bénéfiques pour les tiers et nos clients

⚠ Sur la route

- Analyse de tous les accidents de la route et des procès-verbaux
- Systèmes pour pénaliser les chauffeurs dangereux et récidivistes
- Réunions Toolbox, principalement en rapport avec la pression des pneus, la conduite défensive et les conditions hivernales
- Sensibilisation des risques de la vitesse exagérée

⚠ Nos sous-traitants

- Impliqués systématiquement lors des réunions kick-off
- Interrogés et évalués annuellement concernant leurs statistiques de sécurité et d’assurance

⚠ Autres

- Un plan d’entretien pour les filtres de notre atelier de peinture et de métallisation à Geel

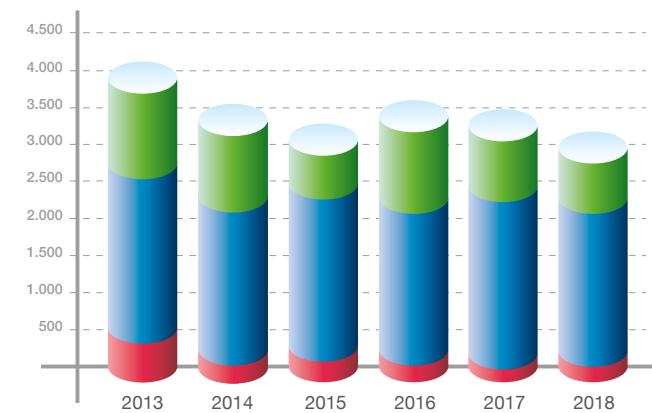
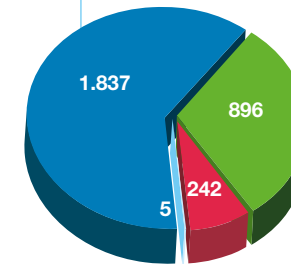
Bilan Carbone 2018



Evolution en tonnes de CO₂



- Véhicules
- Chantiers
- Bâtiments
- Déplacements aériens



En 2018, le groupe IRIS et IRIS Anticorrosion ont émis respectivement 2.980 tonnes et 1.829 tonnes de CO₂, soit le plus bas taux d'émissions jamais enregistré et ce malgré une hausse du chiffre d'affaires.

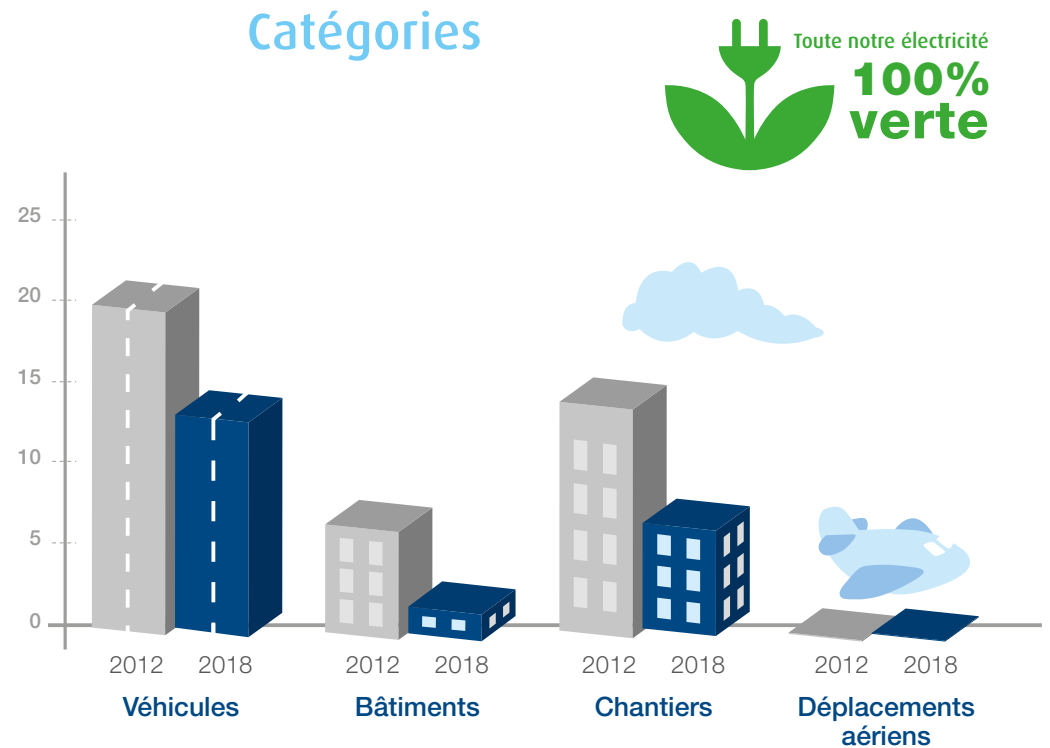
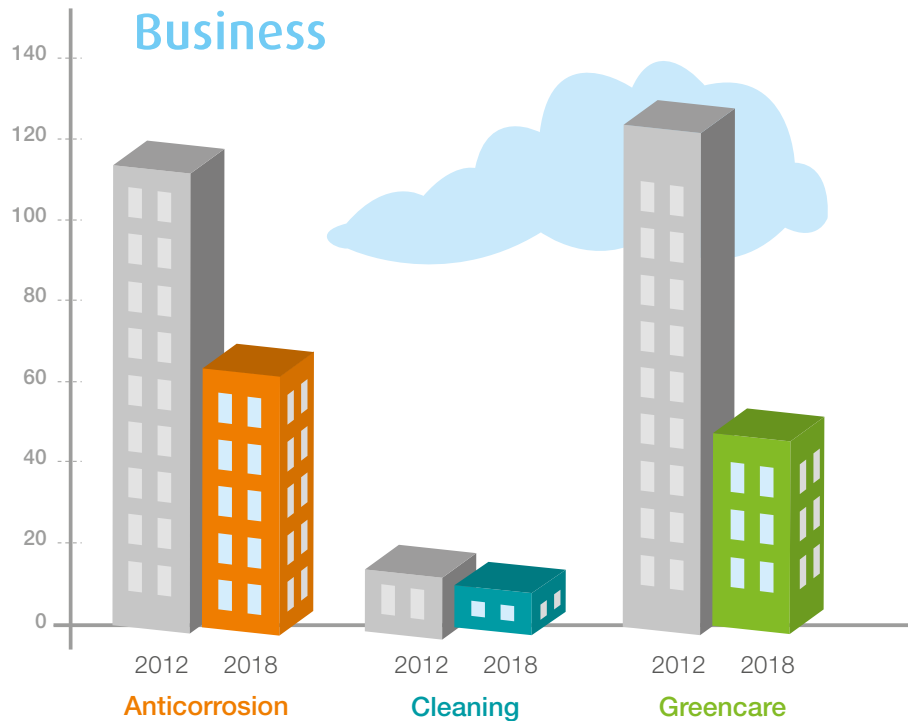
Notre empreinte CO₂ globale dépend fortement du type de travaux et de la méthode de décapage, par induction ou traditionnelle, appliquée sur les chantiers majeurs Anticorrosion.

Notre objectif de réduire d'ici à 2020 nos émissions de 30% par rapport à 2012 est déjà atteint et dépassé. En 2018 nous atteignons une réduction de 36% (prorata du chiffre d'affaires).

Notre ambition de réduire de 35% les émissions de CO₂ indirectes, prenant en compte la technique de décapage par induction sur le Maeslantkering, est largement dépassée puisque nous les avons réduites de 50% depuis le début du chantier démarré en 2014. Pour info, les émissions de CO₂ indirectes sont générées par notre activité chez nos clients et fournisseurs.

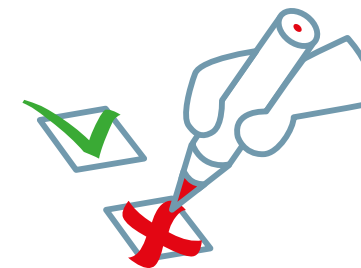
Dans le futur, nous comptons réduire encore plus nos émissions indirectes grâce à la technique du Vapor Blasting. Nous prévoyons une baisse de 60% par rapport aux techniques de décapage conventionnelles au grit. Pour 2024 nous nous fixons l'objectif d'appliquer cette technologie pour au moins 50% des projets Anticorrosion.

Planet Evolution des émissions de CO₂ en tonnes par millions d'euros



Les efforts menés ces dernières années pour diminuer le nombre de litres de carburant commencent à porter leurs fruits.





Actions effectuées en 2018

- ✓ Installation de bornes de recharge pour véhicules électriques au siège social à Evere
- ✓ Etude sur la rentabilité du remplacement de tubes TL (néon) par des tubes à LED
- ✓ Etude sur la faisabilité et la rentabilité de placement de panneaux photovoltaïques sur le toit de l'atelier à Geel
- ✓ Placement de détecteurs de présence dans les sanitaires à Eke pour optimiser la consommation de l'éclairage
- ✓ Installation d'un revêtement anti UV sur des vitres du bâtiment à Evere afin de diminuer la consommation en énergie du système de refroidissement en période de chaleur
- ✓ Installation d'une nouvelle porte plus isolante pour le stock du bâtiment de Eke
- ✓ Remplacement de tous les chauffages électriques dans les bâtiments de Geel par des modèles moins énergivores
- ✓ Achat de 2 machines Vapor Blasting supplémentaires

Actions prévues pour 2019

- Installation de panneaux photovoltaïques sur le toit du bâtiment à Evere
- Calorifugeage des canalisations non-isolées sur le collecteur chaud et la chaudière
- Fourniture et placement de variateur de vitesse sur le groupe de ventilation
- Fourniture et placement de compteur d'énergie thermique, de frigorie et d'électricité

Objectifs pour 2019

- La tendance à la baisse d'émissions CO₂ devrait se poursuivre pour notre parc automobile et nos bâtiments. En 2019, nous prévoyons une diminution des émissions de 1% par rapport à 2018 prorata du chiffre d'affaires pour les deux catégories.
- Nous avons pour objectif de réduire les émissions globales de CO₂ du groupe de plus de 30% en 2020, au prorata du chiffre d'affaires, par rapport à 2012.
- Concernant les chantiers Anticorrosion, il nous est impossible de déterminer un objectif de réduction de CO₂ vu la grande variabilité en consommation énergétique qui découle de la diversité des types de chantiers Anticorrosion.
- En 2019, des machines supplémentaires Vapor Blasting seront achetées et nous nous efforcerons d'exécuter 15% des travaux avec cette méthode.
- Concernant les émissions de CO₂ indirectes provoquées par notre activité chez nos clients et fournisseurs, IRIS Group commandera une analyse de chaîne d'approvisionnement pour pouvoir encore les diminuer.

Planet Compensation CO₂



Dans le cadre de notre contrat avec la Commission européenne, nous avons décidé de compenser nos émissions de CO₂ en participant à des projets de reforestation en zone équatoriale. En participant à ces projets, nous obtenons des certificats de compensation qui sont homologués par l'organisme renommé indépendant Plan Vivo.

Plan Vivo s'assure que les projets ont un réel impact positif sur la biodiversité et les aspects socio-économiques des communautés locales.

Quelques exemples de compensation et les avantages qui en découlent

- La plantation, la protection et la gestion de nouvelles forêts qui permettent de créer des emplois dans des zones rurales.
- Ces forêts génèrent souvent également des fruits et autres aliments bénéfiques pour la population locale.
- Une biodiversité accrue permettant à certaines espèces de retourner, à terme, dans leur habitat d'origine.

Depuis 2015 nous avons planté

2.436
arbres

pour compenser

730
tonnes

de CO₂

En 2018, nos émissions de CO₂ liées à la Commission européenne s'élèvent à 189 tonnes. Elles ont été compensées par la plantation de 632 arbres dans le projet Treelocal à l'Equateur.

Les forêts Treelocal d'Equateur se situent dans la biorégion du Chocó-Andes,

réputée pour sa grande biodiversité et son degré d'endémisme élevé (espèces présentes uniquement dans cette région).

Dans un futur proche, nous étendrons cette démarche de compensation envers d'autres clients.



Déchets

Nous travaillons avec plus de 20 sociétés de collecte et gestion de déchets dont le manque d'uniformisation de reporting ne nous permet pas de fournir un bilan sur la quantité globale du groupe en matière de déchets.

Planet Footprint chantiers

Pont de Suurhoff

En 2018, les travaux sur le pont Suurhoff pour le compte de notre client Rijkswaterstaat ont continué.

Pour ce pont, l'objectif visait une empreinte CO₂ maximale de 20.7 tonnes, objectif que nous avons largement dépassé en obtenant un résultat en 2018 de 10.4 tonnes. L'objectif scope 3 visait une empreinte CO₂ de 13.8 tonnes. L'émission pour 2018 était de 19.6 tonnes.



THE SHIFT

IRIS Group est membre de The SHIFT (anciennement KAURI), réseau belge dans le domaine de la RSE. Cette organisation compte plus de 300 membres issus d'entreprises de toute taille, d'ONG et du secteur du service public. Sa mission est d'informer, d'aider et de rassembler ses membres afin d'évoluer vers une économie et une société durable.

www.theshift.be



BECI: Chambre de Commerce & Union des Entreprises de Bruxelles - Brussels Enterprises Commercés and Industry

Egalement connue sous le nom "Maison des entreprises", BECI est l'alliance entre la Chambre de Commerce et l'Union des Entreprises de Bruxelles. BECI représente deux tiers de l'emploi bruxellois et compte plus de 35.000 entreprises membres. BECI défend les intérêts individuels et collectifs des entreprises bruxelloises et leur offre une vaste gamme de services.

www.beci.be



FEB: Fédération des Entreprises de Belgique

La FEB, porte-parole des entreprises en Belgique, œuvre à la création d'un cadre favorable à l'entrepreneuriat et défend les intérêts de plus de 50.000 entreprises, grandes et petites, au niveau fédéral, européen et international.

www.vbo-feb.be



UGBN: Union Générale Belge du Nettoyage

L'UGBN réunit toutes les entreprises professionnelles du secteur du nettoyage et de la désinfection, du nettoyage industriel et du secteur de l'enlèvement de déchets et du ramonage. Elle est la fédération représentative des autorités, des syndicats et de la Fédération Européenne du Nettoyage Industriel (FENI).

www.absugbn.be



VOKA: Chambre du commerce et de l'industrie flamande.

Voka est un réseau d'entreprises flamand. Il représente plus de 18.000 sociétés implantées en Flandre et à Bruxelles, qui totalisent 65% du marché de l'emploi privé et 66% de la valeur ajoutée en Flandre.

www.voka.be



IFMA Belgium: International Facility Management Association

IFMA Belgium est une association professionnelle qui rassemble plus de 6.000 professionnels actifs dans le monde du Facility Management et des Services Facilitaires. IFMA Belgium veut fonctionner en tant que centre de connaissances pour ses membres actuels et futurs. Sa philosophie "knowledge based" est partagée via une plate-forme de réseau active. IFMA Belgium transmet la connaissance par la formation et les événements à thème, et l'alimente à travers des événements, des réseaux professionnels, des contacts internationaux ainsi qu'une collaboration internationale.

www.ifma.be



FBEP : Fédération Belge des Entrepreneurs Paysagistes

La FBEP est la seule organisation nationale professionnelle, représentative de l'ensemble du secteur "Aménagement de Jardins". Elle défend les intérêts du secteur au niveau régional, fédéral et européen.

www.bfg-fbep.be



OnderhoudNL

OnderhoudNL (anciennement Koninklijke FOSAG) est une association néerlandaise de sociétés de restauration, peinture et entretien (industriel). Avec plus de 2.600 sociétés membres dans 5 segments de marché, OnderhoudNL est la plus grande association pour l'entretien et la rénovation de bâtiments, d'installations industrielles et d'ouvrages d'art aux Pays-Bas.

www.onderhoudnl.nl



OHGPI

L'Office d'Homologation des Garanties de Peinture Industrielle homologue les garanties contractuelles d'anticorrosion proposées par ses adhérents, au bénéfice des Maîtres d'Ouvrage et des Maîtres d'Œuvre, lors de la conclusion de marchés relevant de leurs prestations.

Il participe aux travaux de divers organismes et groupes de travail traitant de la protection des métaux contre la corrosion, au sein des commissions et comités de normalisation et de certification, en France et à l'étranger.

www.ohgpi.com



Confédération Construction

La Confédération Construction

La Confédération Construction a été fondée en 1946, à titre d'organisation patronale, coupole pour toute la Belgique. Elle fédère près de 15.000 entreprises du secteur de la construction : des indépendants, des PME et des grandes entreprises, actives dans tous les domaines de la construction.

La Confédération Construction assure la défense des entrepreneurs auprès des pouvoirs publics, des décideurs économiques et des acteurs de la construction. Elle est présente aux niveaux local, régional, national et européen. Elle représente le secteur de la construction auprès de nombreuses organisations et instances telles que la FEB, les commissions paritaires sectorielles (ouvriers et employés), les organismes non paritaires et paraprofessionnels et les autres fédérations liées au secteur. Elle est aussi présente dans de nombreuses instances de concertation et de conseil qui influencent directement ou indirectement les intérêts des entrepreneurs.

www.confederationconstruction.be



Talent2Connect

IRIS Group est membre fondateur de Talent2Connect depuis 2017 et participe, en tant qu'employeur, à cette plate-forme numérique innovante qui a pour but d'aider des talents à trouver l'employeur qui correspond exactement à leurs besoins et inversement.

Différents employeurs du secteur public, privé ou social s'unissent pour relever ce défi complexe. Grâce à cette approche collective et il devient plus facile de comprendre les ambitions professionnelles des talents, de les aider à définir leurs compétences. En cas de besoin, grâce à des organisations privées ou sociales, ils peuvent recevoir une formation sur mesure pour les aider à atteindre leur objectif professionnel.

Les jeunes peu qualifiés, les personnes à mobilité réduite, les personnes d'un certain âge, les migrants, les personnes cherchant à faire du bénévolat... ayant un ou des talents peuvent s'inscrire en ligne sur le site et ainsi bénéficier de l'aide de Talent2Connect.

www.talent2connect.be

Profit Memberships



GEPI

Le Groupement des Entrepreneurs de Peinture Industrielle fédère la majorité des entreprises de peinture consacrant leur activité aux travaux de peinture anticorrosion industrielle en France. Il représente et valorise la profession. Le GEPI a contribué à l'organisation de la filière anticorrosion avec l'OHGPI, la FIPEC (groupement anticorrosion) et l'ACQPA.

www.gepi.fr



*réseau***entreprendre**

Réseau Entreprendre

Réseau de chefs d'entreprises qui accompagnent bénévolement des nouveaux entrepreneurs pour les aider dans leur développement.

www.reseau-entreprendre-bruxelles.org



Siège social

Avenue de Bâle 5

1140 Bruxelles

info@iris.be - Tél + 32 (0)2 204 03 00 - Fax + 32 (0)2 201 11 66 - www.iris.be

Antwerpen

Jules Moretuslei, 91

2610 Wilrijk

TEL + 32 (0)3 216 42 86

FAX + 32 (0)3 216 93 11



Melle

ALCYON

Brusselsesteenweg, 493

9090 Melle

TEL + 32 (0)9 232 04 32

FAX + 32 (0)9 232 04 95



Geel

Industrieterrein Winkelomheide

Winkelomseide, 219

2440 Geel

TEL + 32 (0)14 86 74 21

FAX + 32 (0)14 86 74 24



Sud

Rue du Progrès, 2

6220 Fleurus

TEL + 32 (0)71 81 54 44

FAX + 32 (0)71 81 63 43



Gent

Industriepark - Begoniastraat, 38

9810 Eke

TEL : + 32 (0)9 382 71 96

FAX + 32 (0)9 385 69 09



Wavre

Avenue Fleming, 8

1300 Wavre

TEL + 32 (0)10 24 61 77

FAX + 32 (0)10 24 61 79



Liège

Route de Maastricht, 102

4600 Visé

TEL + 32 (0)4 379 36 71

FAX + 32 (0)4 379 51 37



Zeebrugge

Car Ferry Terminal

Doverlaan, 7

8380 Zeebrugge

TEL + 32 (0)50 55 27 09

FAX + 32 (0)50 55 27 44



Lummen

Industrieterrein Zolder

Lummen 1007

Dellestraat, 30-3560 Lummen

TEL + 32 (0)13 78 06 20

FAX + 32 (0)13 78 06 39



Zeebrugge

Lanceloot Blondeellaan, 21

8380 Zeebrugge

TEL + 32 (0)50 55 05 50

FAX + 32 (0)50 55 01 50

