



# Rapport de durabilité 2017

“Le changement n'est valable que s'il est durable  
et le durable n'est valable que s'il implique  
un vrai changement”



# Edito

## Qu'est-ce que la durabilité ?

La durabilité, c'est avant tout une de nos cinq valeurs. Conceptuellement, il s'agit d'assurer la pérennité de la société humaine. 3 axes de développement durable sont nécessaires : le maintien d'un environnement viable (Planet), le développement économique et social (Profit) et le développement d'une organisation sociale équitable (People).

Il importe donc à IRIS Group de proposer une vision à long terme sur ces 3 thématiques et d'établir une relation solide avec nos principaux stakeholders\*.

## Quelles sont les actions entreprises par IRIS Group en matière de développement durable ?

Notre politique en matière de développement durable a démarré en 2012. Certifié RSE depuis 2012 (Responsabilité Sociétale d'Entreprise) et précurseur dans l'adoption de nombreuses normes sociétales (ISO 9001 en 1994, VCA\*\* en 2002, ISO 14001 en 2006, "CO<sub>2</sub> Prestatieladder" en 2014, ...), IRIS Group déploie son engagement en matière de durabilité sur le long terme.

\* Parties prenantes

En tant que société délivrant des services, la place de l'humain est au centre de nos préoccupations : d'une part, nous contribuons au bien-être du personnel de nos clients et de nos propres collaborateurs en offrant des services pour un environnement de travail agréable, sain et propre, et ce, en toute sécurité. Et d'autre part, nous participons à la protection et à l'entretien du patrimoine immobilier et industriel de nos clients.

Le dialogue avec nos stakeholders se transforme parfois en vrai partenariat. Concrètement, depuis toujours et au fil des années, nous avons œuvré pour maintenir un dialogue social extrêmement constructif.

Sur le plan sociétal, la durabilité c'est aussi, par exemple, donner une formation et un emploi à une douzaine de réfugiés régularisés et se préoccuper du bien-être de nos propres collaborateurs. Fin 2017, nous avons mesuré à grande échelle le niveau de satisfaction de notre personnel. IRIS Group emploie plus de 3.900 personnes dont 2.100 ont été consultées. Le résultat est impressionnant : sur 873 réponses, 90% des personnes viennent travailler avec plaisir et 91% se sentent bien chez IRIS Group!

## IRIS Group est signataire actif du Pacte mondial des Nations Unies



Dans le cadre de notre politique, il semble évident d'être signataire actif du Pacte mondial des Nations Unies (Global Compact) et par conséquent, de respecter ses dix principes concernant les droits de l'homme, les normes internationales du travail, l'environnement et la non-corrupcion.

## IRIS Group face aux objectifs du développement durable des Nations Unies

En 2018, nous préciserons notre feuille de route pour répondre aux Objectifs de Développement Durable (ODD, aussi abrégé SDG pour Sustainable Development Goals) des Nations Unies. Ces objectifs de développement durable représentent la "voix de la planète" et sont la synthèse des principaux défis sociétaux et environnementaux mondiaux d'ici 2030.



Certains considèrent ces défis comme une contrainte. Nous considérons qu'ils sont des leviers de croissance et de développement.



Patrick Janssens van der Maelen  
CEO

# Intro

## Guide de lecture

Ce rapport porte sur les données de l'année 2017, notre modèle de référence pour les sujets liés à la RSE est la norme "MVO Prestatieladder".

Les activités Building et Anticorrosion regroupées sous la société IRIS S.A., comportent certains résultats qui ne sont pas disponibles séparément et sont donc illustrés de manière regroupées.

Les résultats de l'activité Facility sont inclus dans ceux du Cleaning.

Sauf mention contraire, les activités d'Alcyon sont comprises dans les résultats du Cleaning.

Certaines données sont publiées sans l'historique des années précédentes. Pour les connaître, veuillez consulter nos rapports de durabilité des précédentes années sur [www.iris.be](http://www.iris.be)

Le présent rapport a été rédigé afin d'informer nos stakeholders des performances des différentes sociétés du groupe et de leur engagement en matière de RSE. Aucune mention dans le présent rapport ne vise à modifier les obligations actuelles d'IRIS Group vis-à-vis de ses clients, collaborateurs, fournisseurs, actionnaires et investisseurs ou d'autres intervenants.

## Sommaire

Edito .....	02
Intro .....	03
Groupe .....	04
Nouveautés .....	14
Stakeholders .....	16
People .....	20
Planet .....	30
Profit .....	35

Cher lecteur,

Si vous avez des suggestions pour améliorer notre performance RSE ou si vous désirez obtenir plus d'informations sur un sujet, nous vous invitons à nous en informer par mail à [annualreport@iris.be](mailto:annualreport@iris.be)

IRIS Group se définit par ses 6 différentes marques qui forment un large ensemble de prestations, ainsi que par son identité qui se traduit par une façon d'être et de travailler que nos clients reconnaissent et qui nous distingue de nos concurrents. Nos différents Business sont actifs en Belgique, excepté celui de l'Anticorrosion, qui est également actif aux Pays Bas, au Grand Duché de Luxembourg, en France et en Allemagne.



**IRIS Cleaning :**  
Services de nettoyage et services associés, services d'entretien pour bâtiments et abords, services d'entretien pour installations professionnelles avec une orientation "gros marchés".



**IRIS Facility :**  
Solutions multi-services "sur mesure" par la coordination des différents métiers du groupe et différents partenaires.




**IRIS Building :**  
Travaux de rénovation, de transformation et d'aménagement d'espaces de bureaux et services handyman.



**IRIS Greencare :**  
Création et entretien d'espaces verts.



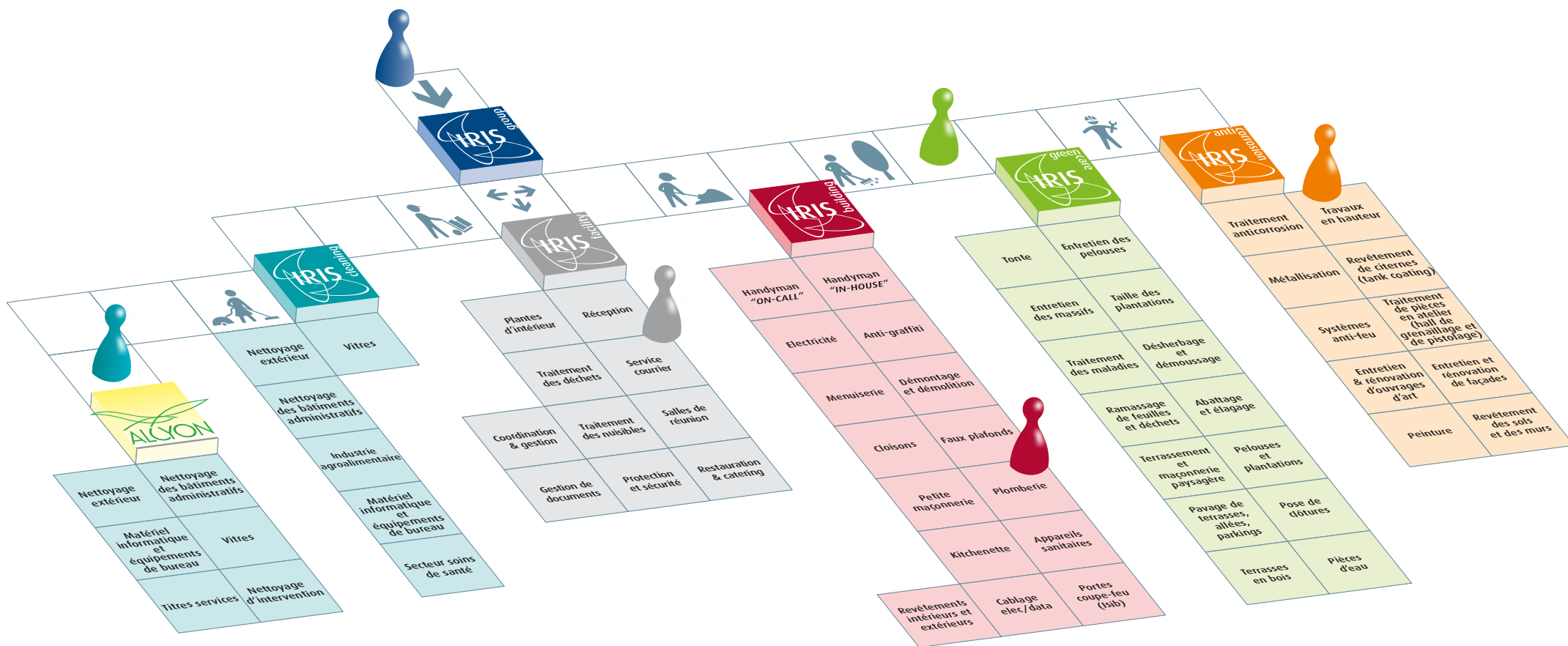
**IRIS Anticorrosion :**  
Travaux de protection de l'outil industriel (peinture anticorrosion, antifeu, coatings et linings,...), de peinture industrielle et de ravalement de façades.

 **Alcyon :** Services de nettoyage réguliers & occasionnels et titres services, avec une orientation "petits marchés & particuliers".

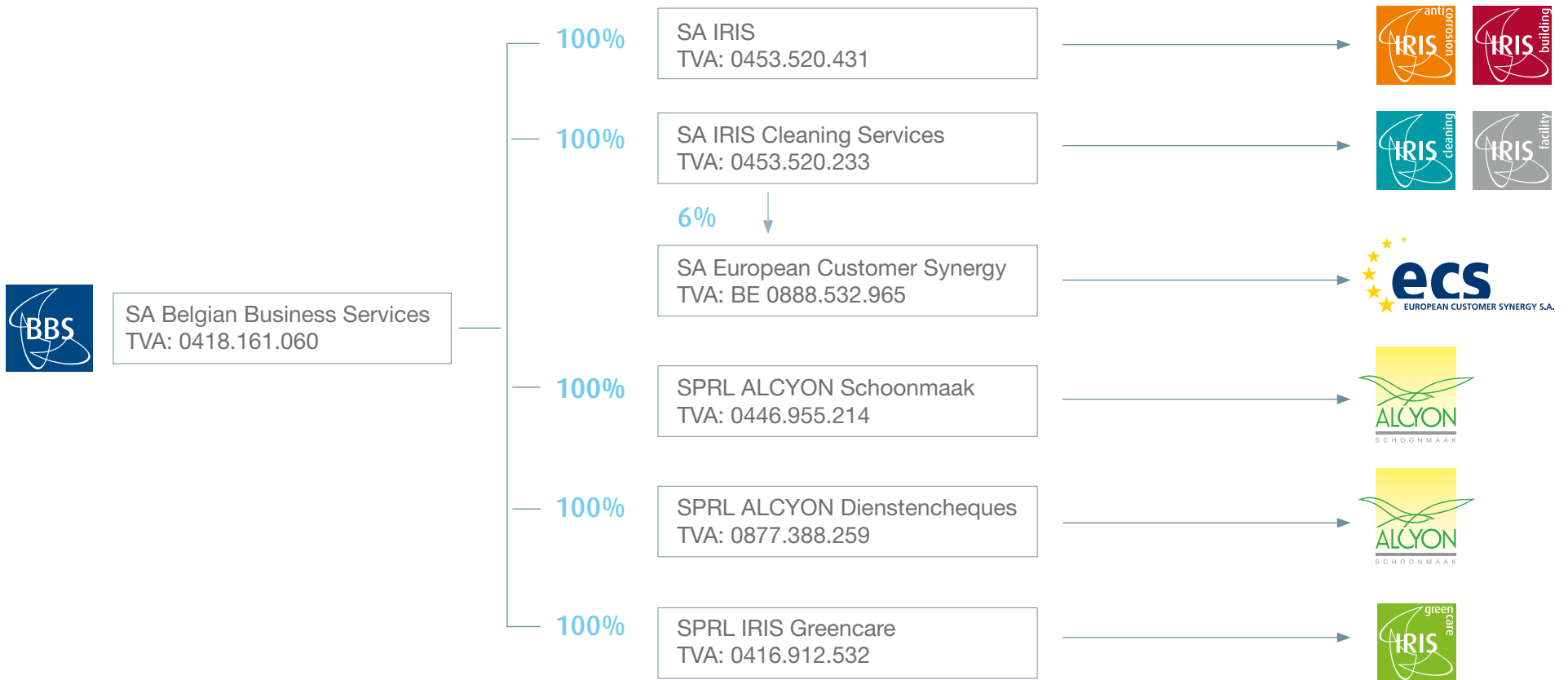


Nos différentes sociétés définissent leur propre politique commerciale et opérationnelle et bénéficient du soutien de la société **BBS** qui regroupe tous les Shared Services tels que la comptabilité, l'informatique, le service du personnel, la qualité, la sécurité, l'environnement et les facilities.

# Groupe Activités



# Groupe structure juridique



# Groupe Historique



**1946** Création des “Entreprises IRIS”, entreprise de peinture industrielle, anciennement division de GAZELEC (société de distribution de gaz et d’électricité).

**1956** IRIS passe à un actionariat familial sous la direction de Michel JANSSENS van der MAELEN.

**1978** Création de Belgian Business Services (BBS), société holding de gestion administrative.

**1994** Création d’IRIS Cleaning Services doté de 20 employés et 800 ouvriers.

**1995** Patrick JANSSENS van der MAELEN succède à son père.

**2001** Ouverture d’IRIS sur l’Europe avec la co-fondation de European Customer Services (ECS) dans le secteur du nettoyage.

**2004** Création d’IRIS Greencare, secteur des espaces verts.

**2005** Extension des services offerts par le Cleaning avec l’acquisition d’Alcyon.

**2008** IRIS Cleaning signe le prestigieux contrat pour la Commission européenne et embauche plus de 750 ouvriers. Acquisition d’Actief Cleaning.

**2010** IRIS Group atteint les 3.000 collaborateurs.

**2011** Diversification du Cleaning dans le secteur des soins de santé avec le groupe Chirec.

**2012** Certification RSE “Echelle de performance niveau 3” pour le groupe.

**2013** IRIS Anticorrosion remporte le contrat du Maeslantkering (NL).

**2014** IRIS Building démarre son activité Handyman Services. IRIS Anticorrosion obtient la certification “Echelle de performance CO<sub>2</sub> niveau 4”.

**2015** Création d’IRIS Facility.

**2016** 70 ans du groupe IRIS.

# Groupe chiffres clés

132

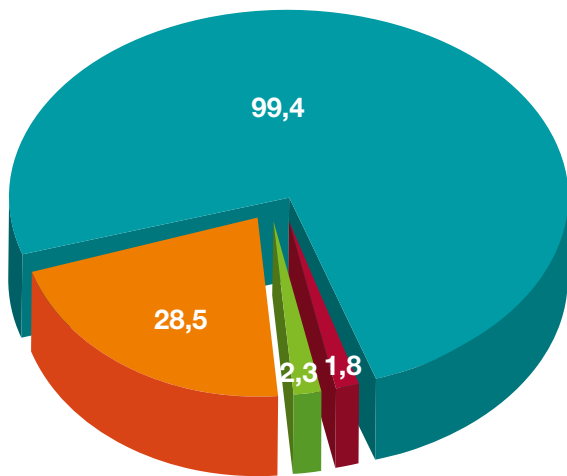
millions d'€ de chiffre d'affaires

94%

de taux de rétention des clients IRIS Cleaning

## Chiffre d'affaires par Business en millions d'euros:

- IRIS Cleaning
- IRIS Anticorrosion
- IRIS Greencare
- IRIS Building



## Chiffre d'affaires par région en millions d'euros:

	Bruxelles	Flandres	Wallonie	Pays-Bas	Gd-Duché de Lux	France
■ IRIS Cleaning	48,5	41,3	9,6	0	0	0
■ IRIS Anticorrosion	0	18,8	3,1	6,3	0,3	0
■ IRIS Greencare	1,6	0,3	0,3	0	0	0
■ IRIS Building	1,3	0,5	0,1	0	0	0,02
■ IRIS Group	<b>51,4</b>	<b>60,9</b>	<b>13,1</b>	<b>6,3</b>	<b>0,3</b>	<b>0,02</b>

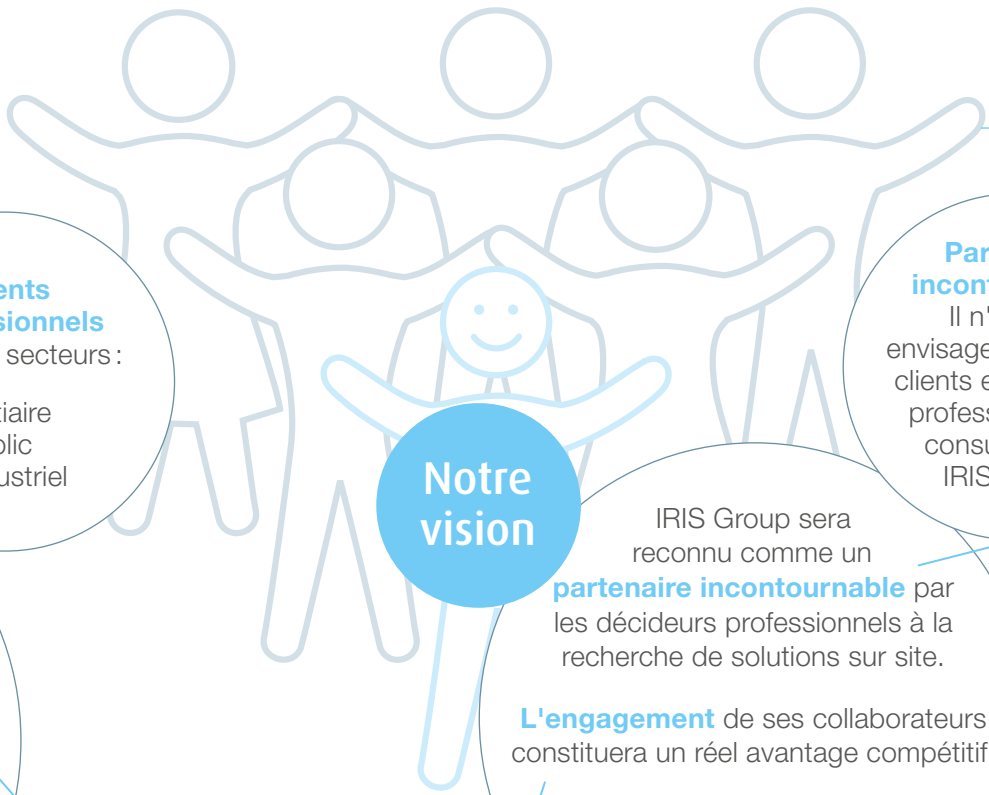
## Clients

## Chantiers

■ IRIS Cleaning	1.382	4.992
■ Alcyon	1.457	1.777
■ IRIS Anticorrosion	347	718
■ IRIS Building	85	166
■ IRIS Greencare	78	104



# Groupe Mission & Vision



## Notre mission

Offrir à nos **clients professionnels** notre expertise de chantier sur site en concevant proactivement, grâce à une **compréhension** approfondie de leurs besoins, des **solutions** flexibles, durables et intégrées répondant au plus haut niveau d'exigence économique et de qualité.

Nos solutions œuvrent à la protection, l'entretien et la rénovation du patrimoine immobilier et industriel.

Nous cherchons à renforcer continuellement notre **compréhension** des besoins du marché pour développer une offre de services à la pointe des exigences économique et qualitative de nos partenaires.

**Clients professionnels**  
issus des secteurs :

- Tertiaire
- Public
- Industriel

**Solutions :**  
chaque métier est positionné comme "spécialiste" (assurer notre crédibilité), tandis que le groupe est positionné "multiservices" (favoriser notre développement)

## Notre vision

IRIS Group sera reconnu comme un **partenaire incontournable** par les décideurs professionnels à la recherche de solutions sur site.

**L'engagement** de ses collaborateurs constituera un réel avantage compétitif.

IRIS Group portera une attention quotidienne à sa **contribution sociale.**

**Les sources de motivation**

- Le bien-être de ses collaborateurs
- L'absence de discrimination
- Les relations constructives avec les collaborateurs et les partenaires sociaux

**Partenaire incontournable**  
Il n'est pas envisageable que les clients et prospects professionnels ne consultent pas IRIS Group.

La **contribution sociale** spécifique à IRIS Group :

- Employer
- Former
- Organiser une main-d'œuvre pas/peu qualifiée

# Groupe valeurs



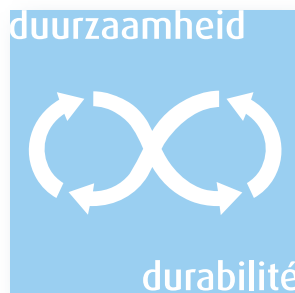
## Le sens du service : être au service

Nos clients et nos collègues nous apprécient pour notre disponibilité, notre écoute et notre volonté de vouloir dépasser leurs demandes.



## Une dimension humaine : collaborer corps et âme

Les relations de travail sont aussi des relations humaines. Chaque personne compétente a sa place dans le groupe et ses mérites individuels sont reconnus à leur juste valeur. L'équité et la franchise, de même que la convivialité et le respect de l'autre, entre hommes et femmes, entre cultures, entre horizons professionnels, nous sont indispensables.



## La longévité : le souhait de construire l'avenir

Nos actes et nos engagements sont fiables. Notre vision nous donne une garantie de continuité et de durabilité.



## L'esprit d'entreprendre : anticiper en permanence l'évolution de l'environnement et stimuler la prise de risques calculés

Nous allons tous de l'avant. Quand la passion du métier s'accompagne de bon sens, de plaisir au travail, d'audace et de créativité; tout devient possible. Faire des choix réalistes et les mettre en pratique sont la base d'une entreprise saine et évolutive.

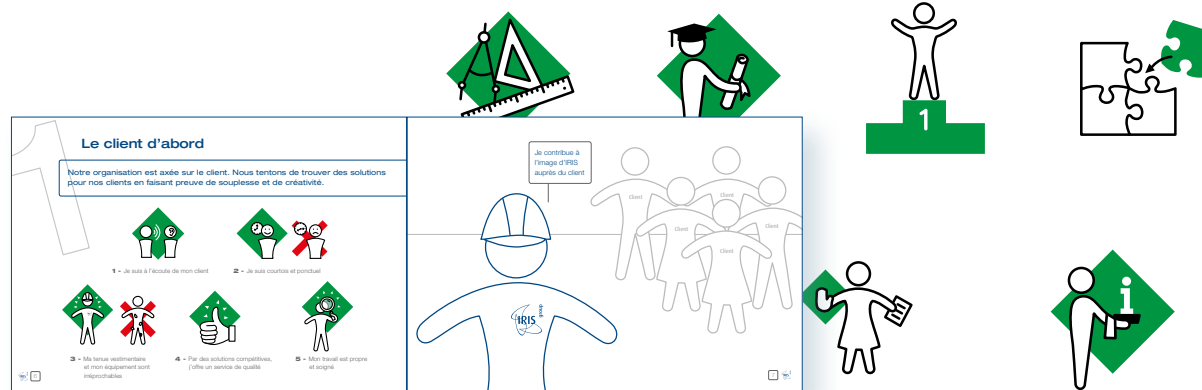
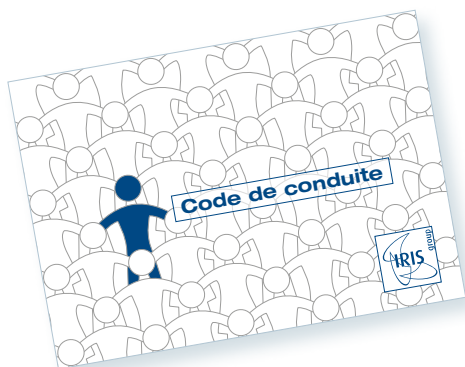


## La rentabilité : générer du profit

Les bénéfices générés par nos activités garantissent notre croissance, notre développement et notre avenir.

# Groupe Code de conduite

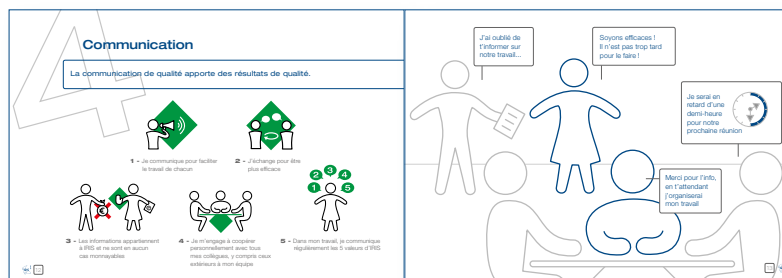
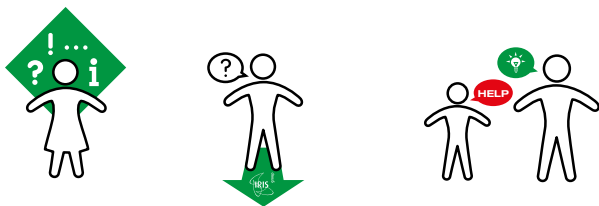
Notre code de conduite s'applique à tous les membres du personnel d'IRIS Group y compris le management qui, le premier, a le rôle de le promouvoir.



IRIS Group évolue grâce à ses collaborateurs. En respectant l'identité et les qualités de chacun, nous valorisons chaque individu au sein du groupe. Pour travailler efficacement en équipe et faire évoluer notre entreprise, nous avons besoin d'un code de conduite à respecter. Il forme un cadre de règles claires et précises dans lequel chacun reste libre de s'exprimer.

## Les principes du code de conduite sont un guide de comportement :

“Je me comporte bien, mon entreprise se porte bien”. Chaque individu, quel que soit son rang, son âge, son appartenance religieuse ou culturelle peut évoluer parmi un grand nombre de collaborateurs sans perdre son identité et tout en contribuant au bon développement du groupe.



# Groupe Certifications

Grâce à son système de qualité, de sécurité, de durabilité et de protection de l'environnement, le groupe tout entier se focalise sur deux objectifs :

- Utiliser toutes les compétences pour assurer une qualité élevée et constante
- Développer notre politique dynamique et proactive en matière de prévention et de protection des personnes, des biens et de l'environnement, qui est intégrée dans tous nos processus managériaux

En 2017 nous avons renouvelé notre certification CO<sub>2</sub> "échelle de performance" et avons obtenu le niveau le plus élevé.

2018 sera une année importante car nous renouvelerons nos certifications ISO 9001 et ISO 14001, VCA\*\*, VCA Pétrochimie et échelle de performance RSE.

Notre exigence élevée apporte des résultats : nos méthodes de travail sont reconnues et couronnées par différentes certifications que nous avons très souvent obtenues les premiers, dans chacun de nos différents métiers :

## Qualité

- **ISO 9001**  
(Gestion de la qualité)



- La certification des **peintres industriels conformément à l'ISO 17024** (Technique – qualification des opérateurs)



## Sécurité

- **VCA\*\*** (Veiligheids Checklist Aannemers - Sécurité et Protection de l'environnement)



- **VCAp**  
**VCA Pétrochimie**



## Environnement

- **ISO 14001**  
(Protection de l'environnement)



- **Echelle de performance CO<sub>2</sub> niveau 5** (Réduction des émissions de gaz à effet de serre)



## Responsabilité sociétale & durabilité

- **Echelle de performance RSE niveau 3** (Responsabilité Sociétale des Entreprises)



- L'attestation de **développement durable** avec grande distinction délivrée par l'UGBN\*



\*voir p 38

## POLITIQUE de DURABILITE

IRIS Group ambitionne un management objectif, transparent et durable, orienté vers un rendement optimal, une responsabilisation et un traitement égalitaire de tous ses collaborateurs.

Par cette déclaration, la direction confirme qu'elle mettra tous les moyens nécessaires à disposition et appelle un engagement de tous les collaborateurs du groupe à répondre aux objectifs suivants :

- créer un environnement de travail où toute forme de discrimination est exclue et qui stimule une collaboration agréable entre collègues, quels que soient leur âge, sexe, handicap, race, religion, nationalité ou tout autre élément de distinction
- stimuler le développement professionnel de chaque travailleur en tenant compte de sa propre individualité, en vue d'optimiser son potentiel
- bannir au sein du personnel tout comportement qui pourrait être assimilé à de la collusion ou à une tentative de corruption et entretenir des relations éthiques avec tous nos partenaires
- respecter les droits de l'homme dont les droits individuels de chacun en particulier, les lois et règles sur le travail forcé et le travail des enfants
- collaborer avec les diverses instances officielles en cas de demande
- respecter les politiques de qualité, de sécurité et environnement d'IRIS Group et contribuer ainsi à entreprendre durablement

Nous nous engageons à entretenir un dialogue continu avec nos stakeholders dans le but d'améliorer et d'adapter sans cesse notre politique.

## POLITIQUE de QUALITE

IRIS Group poursuit une POLITIQUE de QUALITE qui intègre qualité, sécurité, durabilité et environnement dans un système unique qui vise à faire respecter tout engagement envers les clients et à tendre vers le « business excellence ». Cette politique tient compte :

- des exigences explicites et implicites du client
- du cadre légal et de ses constantes évolutions
- de la situation économique

Cette politique de qualité est établie au regard des considérations suivantes:

- disposer d'un Manuel de Qualité, qui décrit entre autres, la structure opérationnelle et décisionnelle du groupe
- disposer d'un ensemble de procédures intégrant les matières qualité, sécurité, durabilité et environnement, pour assurer cohérence, sécurité, bien-être, qualité opérationnelle et rapidité d'action sur chantier
- accroître notre efficacité en améliorant constamment les processus de fonctionnement par le biais du système de management qualité
- la qualité des services et des méthodes est un élément fondamental de différenciation

La direction s'engage à mettre en œuvre tous les moyens humains et matériels nécessaires pour implanter cette politique à tous les niveaux hiérarchiques et dans tous nos services. Elle veille au respect et à l'application de la POLITIQUE de QUALITE au sein du groupe et promeut son amélioration permanente.

Pour ce faire, un représentant de la direction est désigné pour chacune des sociétés d'IRIS Group et a la responsabilité d'assurer la gestion du système qualité ainsi que de promouvoir la POLITIQUE de QUALITE au sein du personnel. Il dispose de toute l'indépendance et de l'autorité nécessaires à l'exercice de sa fonction.

L'application de cette POLITIQUE de QUALITE demande un engagement de tous les collaborateurs du groupe, et ce, quelle que soit sa fonction. L'image de marque d'IRIS Group ainsi que la qualité de ses services sont le résultat des actions journalières de chacun.

## POLITIQUE de SECURITE et ENVIRONNEMENT

Par la présente déclaration, la direction du groupe appelle tous ses collaborateurs à s'engager à fournir tous les efforts nécessaires pour améliorer constamment sécurité, santé et respect de l'environnement au bénéfice d'un cadre de travail plus sûr, plus sain et plus respectueux de l'environnement. Elle s'engage à mettre en œuvre tous les moyens nécessaires pour rendre cette politique réalisable.

Nos objectifs :

- former et informer notre personnel afin d'augmenter sa prise de conscience sur son rôle dans notre POLITIQUE de SECURITE et ENVIRONNEMENT et sur les impacts que nos activités peuvent générer
- promouvoir auprès de notre personnel et des tiers, l'adoption d'un comportement de respect de la sécurité et de responsabilité face à la consommation d'énergie
- exercer nos activités de telle manière à :
  - ne pas compromettre la sécurité ni la santé de notre personnel ou de tiers
  - ne pas occasionner de dégâts ni de pollution sur les biens et propriétés de l'entreprise ou de tiers
- réduire les risques et améliorer continuellement la prévention en :
  - optimisant nos performances en matière de sécurité et de protection de l'environnement
  - veillant à ce que tous les collaborateurs de la ligne hiérarchique opérationnelle suivent avec succès une formation VCA
- effectuer des contrôles sur le bon fonctionnement et la bonne utilisation du matériel et des équipements de protection individuels et collectifs
- remettre continuellement en question notre consommation d'énergie et notre impact environnemental
- étudier et mettre en pratique, dans la mesure du possible, des méthodes de travail et sources d'énergie alternatives
- prendre en compte, dans notre politique d'achat, les aspects sécurité et environnement en plus des aspects économiques et techniques

Nous nous engageons à respecter en permanence les prescriptions des différentes réglementations et législations concernant la prévention et la protection au travail ainsi que celles relatives à la protection de l'environnement et à collaborer avec les diverses instances.

# Nouveautés

## IRIS Anticorrosion, la force motrice derrière une formation de peintre pylôniste pour réfugiés

En 2017 IRIS Anticorrosion, en collaboration avec Rising You(th), VDAB et Elia, a donné une formation de peintre industriel sur pylônes à haute tension à des jeunes réfugiés régularisés qui a abouti, la même année, à leur embauche.

Cette initiative innovante d'apprentissage et d'intégration pour ces réfugiés a été récompensée par le **Sustainable Partnerships Award 2017** dans la catégorie *National Innovation* décerné par The Shift et le **Corporate HR Awards 2017** dans la catégorie *Talent management & Optimization* décerné par The ARC Group.



## IRIS Greencare entre dans une nouvelle ère de désherbage

En 2017, IRIS Greencare est entré de plain-pied dans une nouvelle ère de désherbage alternatif avec le Foamstream.



Cette méthode innovante de désherbage à mousse et eau chaude remplace de plus en plus les herbicides chimiques que la législation interdit peu à peu dans les lieux sensibles tels que les écoles, les crèches, les centres de soins et, à partir de janvier 2019, l'interdiction de ces méthodes invasives sera étendue à tous les lieux privés.

IRIS Greencare doit donc s'adapter non seulement aux lois à venir mais aussi à son engagement pour la protection de l'environnement et ce, en adéquation avec sa rentabilité.

IRIS Greencare a déjà utilisé l'arrachage à la main, le brûlage au gaz, eau chaude et vapeur et enfin eau chaude et mousse. Cette dernière technique, le Foamstream, permet seulement 3 à 4 interventions par an ce qui représente un atout considérable pour le client en termes environnemental et économique.

## Nouveautés

### Vaporblasting : la performance à toute vapeur

IRIS Anticorrosion a innové avec une nouvelle méthode de décapage, le Vaporblasting (sablage humide). Cette méthode utilisée sur plusieurs chantiers, permet de réduire à 90% les poussières volatiles chargées en plomb et d'économiser 80% de déchets qu'on ne doit plus transporter ni traiter ce qui génère un gain de temps. De plus, cette méthode évite le confinement sous bâche thermosoudée et l'utilisation d'un échafaudage, remplacés par un simple filet.



IRIS Anticorrosion  
est désormais  
le fier détenteur  
d'un certificat FIRA



IRIS Anticorrosion a obtenu le certificat FIRA bronze. Ce certificat était requis par notre client TenneT.

La plate-forme FIRA est un registre numérique où les entreprises (fournisseurs) rendent leurs performances RSE visibles aux clients (acheteurs). FIRA vérifie les informations au préalable afin de s'assurer que celles-ci sont correctes et fiables.

La plate-forme FIRA favorise une plus grande transparence en matière de performances RSE concrètes et rend ainsi la RSE.



### IRIS Anticorrosion désormais au plus haut niveau sur l'échelle de performance CO<sub>2</sub>

IRIS Anticorrosion passe à une vitesse supérieure et a maintenant le plus haut niveau (niveau 5) en matière de CO<sub>2</sub> et ce, grâce aux efforts constants déployés par tous à différents niveaux de l'organisation.

Nous disposons d'une page [LinkedIn](#) et d'un [blog](#) que vous pouvez consulter à tout moment.

# Stakeholders

Le dialogue avec les stakeholders est un élément clé dans notre démarche RSE. Il nous permet de définir:

- Quels sont les points les plus importants de la norme, et dans quelle mesure nos actions ont un impact sur ceux-ci
- Les actions prioritaires à mener
- Le niveau d'importance de chaque sujet de ce rapport



Notre procédure interne concernant la consultation des stakeholders a été révisée:

STAKEHOLDERS	FRÉQUENCE DE CONSULTATION	PROCHAINE CONSULTATION
Collaborateurs, direction et administrateurs	tous les 2 ans (années impaires)	<b>2019</b>
Clients	tous les 2 ans (années paires)	2018
Fournisseurs	tous les 3 ans	2018
Autres stakeholders	si besoin	ad hoc

En 2017, l'enquête menée auprès des riverains de tous nos sites n'a apporté aucune plus-value ce pourquoi nous avons décidé d'abandonner cette enquête.





# Stakeholders Enquête collaborateurs



Notre enquête 2017 a remporté un franc succès tant en termes de participation que de résultats. Ces chiffres, qui nous distinguent en tant qu'employeur exemplaire, nous font plus que jamais prendre conscience de notre fort potentiel qui est essentiel à la pérennité d'IRIS Group. Nous en sommes très contents et sommes motivés pour aller encore plus loin et renforcer tout ce qui peut l'être. L'enquête va jalonner notre travail.



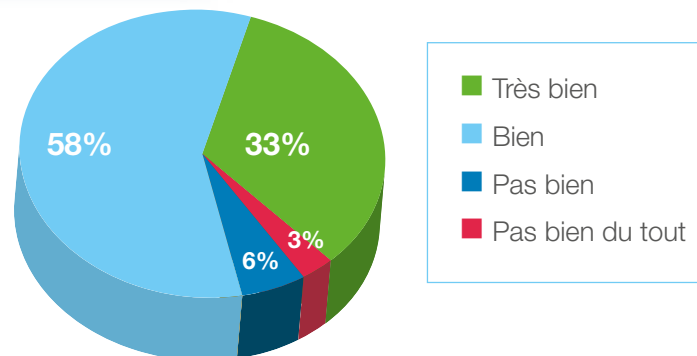
## Détails de l'enquête

- Envoi à 2.100 personnes (par mail ou SMS)
- 60% de collaborateurs ont été contactés contre 18% en 2015 .
- En 5 langues : français, néerlandais, arabe, anglais et turc
- Excellent taux de réponse de 42% (873/2.100)

## Présentation des résultats

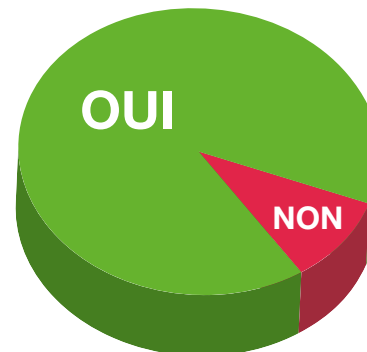
### QUESTION 1 Comment vous sentez-vous chez IRIS Group?

Globalement la satisfaction est très élevée. 91% des répondants se sentent bien ou très bien !



### QUESTION 2 Venez-vous travailler avec plaisir ?

Le plaisir au travail est un gage de rétention de nos talents et donc de pérennité pour l'entreprise. 90% des répondants disent venir travailler avec plaisir !



# Stakeholders Enquête collaborateurs

## QUESTIONS 3 & 4 Facteurs et degrés de satisfaction

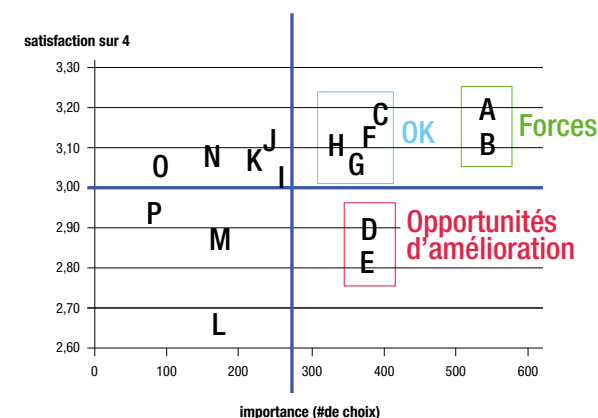
Pour pouvoir poser les bonnes priorités, il est essentiel de comprendre les facteurs essentiels à la motivation et l'engagement de nos collaborateurs et de cerner quel en est leur degré de satisfaction.

Choisissez les 5 facteurs les plus importants pour vous

		Importance nbr. de vote	Satisfaction de 1 à 4
<b>La rémunération (correcte et à temps)</b>	<b>A</b>	<b>518</b>	<b>3,20</b>
<b>La relation avec votre responsable</b>	<b>B</b>	<b>517</b>	<b>3,11</b>
<b>La relation avec vos collègues</b>	<b>C</b>	<b>363</b>	<b>3,19</b>
<b>Le matériel qui est mis à votre disposition</b>	<b>D</b>	<b>356</b>	<b>2,89</b>
<b>La reconnaissance que vous recevez pour votre travail</b>	<b>E</b>	<b>352</b>	<b>2,81</b>
La sécurité sur le lieu de travail	F	340	3,12
L'environnement de travail	G	335	3,06
La réception dans les temps des documents sociaux (fiche de paie, documents chômage...)	H	307	3,11
Le contenu de votre travail	I	239	3,02
L'autonomie dont vous disposez	J	220	3,12
Le respect de la diversité (nationalité, race, religion, âge, handicap, choix de vie...)	K	193	3,07
Les opportunités pour évoluer vers d'autres rôles dans la société	L	147	2,66
Les opportunités d'apprentissage et de développement personnel	M	142	2,87
Le respect de l'environnement	N	136	3,08
Le rôle qu'IRIS Group joue au sein de la société belge	O	66	3,05
Les informations que vous recevez sur le groupe (qualité et quantité)	P	58	2,93

## Pour chaque facteur, quel est votre degré de satisfaction de 1 à 4 ?

D'une manière générale, IRIS Group obtient de bons scores de satisfaction pour ces différents critères, notamment sur les plus importants, à savoir *la rémunération correcte et à temps, la relation avec le responsable ainsi que la relation avec les collègues*. Deux critères importants restent légèrement en deçà du score de satisfaction : *le matériel mis à disposition et la reconnaissance reçue*.



*“Mon ancienneté dans l'entreprise est le signe du bien-être et de la fierté que je ressens de faire partie du groupe IRIS. J'ai un très grand respect et une profonde admiration pour notre CEO qui, malgré la taille de l'entreprise, reste proche du personnel et attentif à son bien-être.”*

*“Tous se passe très bien que ce soit avec mon responsable mais aussi avec le personnel de mon lieu de travail. Bientôt 12 ans de service et aucun souci.”*

*“Je suis content de mon travail et de mon employeur. C'est une société fiable et forte.”*

### Conclusion

L'enquête 2017 a confirmé l'importance de certains projets en cours tels que **Kairos**, un outil interne de mesure des prestations des ouvriers et leur traduction systématique en rémunération correcte et à temps ainsi que les ateliers **Managing Others-Managing Workers** qui aident les responsables d'équipe à gérer de manière encore plus inspirante la relation avec leurs collaborateurs.

Les commentaires de l'enquête nous ont offert des pistes intéressantes pour les améliorations à poursuivre. Un groupe de travail sera dédié à la manière d'optimiser le matériel mis à disposition et diverses actions sont explorées pour renforcer le sentiment de reconnaissance.

D'autre part, la création d'un guide pratique aidera les acteurs de terrain à favoriser la présence au travail et à gérer activement les absences. Différentes initiatives seront également entreprises pour renforcer les relations entre collègues.

## Les femmes et les hommes d'IRIS Group



Claire PETIT  
HR Director

Les 4000 femmes et hommes de notre groupe exercent des métiers bien différents.

Qu'est-ce qui rassemble un pistoleur industriel et une technicienne de surface ?

Que peuvent bien partager une comptable et un laveur de vitres ?

Tous ces métiers, spectaculaires parfois, discrets le plus souvent, ont un lien commun, celui d'accomplir la mission de notre groupe.

Le succès d'IRIS Group réside également dans la confiance qu'il a dans les femmes et les hommes qui composent ses équipes.

A chacun ses responsabilités et la possibilité de faire valoir ses compétences: la bonne distribution des rôles vise la complémentarité et l'efficacité de tous et fait de chacun la vedette de son propre avenir.

Chaque personne se trouve au cœur de l'action et a un rôle bien défini en lien avec ses propres compétences.

Le processus de gestion de la performance individuelle offre à chacun la possibilité d'optimiser sa contribution, de renforcer ses compétences d'année en année et d'élargir son horizon professionnel. Un programme de formation continu permet de renforcer les connaissances et compétences collectives.

En matière de droits de l'homme et du travail, nous nous alignons bien évidemment avec les législations et conventions nationales et internationales. Du point de vue démographique, nous veillons à maintenir un bon équilibre et à valoriser tant l'expérience des anciens que le regard neuf de jeunes collaborateurs. Par ailleurs, nous privilégions le partenariat dans nos relations avec les syndicats, ce qui nous garantit une paix sociale.

Enfin, au-delà des frontières de notre entreprise, nous sommes très conscients de notre rôle sociétal. Nous nous efforçons de favoriser la bonne représentativité de la population belge et des différentes cultures qui la composent au sein de notre groupe et de favoriser l'accès au monde du travail à une population plus vulnérable. Cette diversité constitue une force et une richesse dont nous sommes particulièrement fiers.

## Renforcer chaque jour le partenariat avec nos collaborateurs et la société belge

Dans sa vision à long terme, IRIS Group recherche activement la pérennité de ses activités. Nous réalisons qu'une telle ambition nécessite d'œuvrer chaque jour au maintien d'un équilibre entre nos intérêts en tant qu'employeur et ceux de nos collaborateurs et même de la société belge en général.

### Renforcer le *win-win* avec nos collaborateurs

La direction et tout le management se tiennent en permanence au plus près de leurs collaborateurs et s'enquière régulièrement de ce qui se vit au sein de l'entreprise. Les moments individuels de concertation entre responsables et collaborateurs permettent d'optimiser chaque situation. D'autres moments plus collectifs, lors des sessions d'information, des visites de différents sièges ou des chantiers favorisent un lien direct et un dialogue constructif entre collaborateurs et managers. Tout ceci est renforcé par un dialogue ouvert avec les partenaires sociaux.

En 2017, IRIS Group a continué à déployer le volet "People" de son Business Plan 2020. Ce volet vise à renforcer le partenariat quotidien autour des priorités stratégiques du groupe. Il vise à impliquer étroitement ses collaborateurs dans ces priorités et dans le renforcement de leur employabilité interne et externe et à renforcer la relation *win-win*.

4 leviers principaux ont été choisis pour renforcer l'implication de chacun.

- Les **IRIS Way Workshops** permettent à nos collaborateurs de réfléchir ensemble à leur contribution au succès du groupe
- Les ateliers **Managing Others & Workers** permettent aux responsables d'équipe de développer des routines inspirantes de gestion des personnes
- Le réseau de **32 Ambassadeurs** qui accompagnent les collaborateurs dans le changement
- L'actualisation de notre processus de **gestion de la performance individuelle** qui encourage le collaborateur à gérer lui-même sa contribution et le développement de ses compétences.

Outre ces leviers, IRIS Group a lancé deux autres projets importants. Le projet **Wellbeing@Iris** qui vise à aider nos collaborateurs à développer des routines de gestion de leur vitalité autour de différents axes tels que le sommeil, la nutrition, la mobilité, la gestion de la pensée positive et du stress... Et le projet **Presence@Work** qui mobilise responsables et collaborateurs autour de la problématique de la présence au travail.

Au-delà de ces initiatives, différents programmes de formation et développement aident nos collaborateurs à acquérir des nouveaux savoirs tels les savoirs-faire et savoir-être-critique envers eux-mêmes et l'entreprise.

### Renforcer le *win-win* avec la société en général

Notre enquête RSE 2017 a révélé les atouts importants qu'IRIS Group détient en tant qu'employeur. Le projet *Employer Branding* vise à faire connaître ces atouts au monde extérieur de manière à attirer les talents de demain.

Enfin, le projet "Réfugiés" démarré en 2016 au sein de notre business Anticorrosion a été élargi au Cleaning. Cette initiative innovante a été récompensée du **Sustainable Partnerships Award 2017** (catégorie National Innovation) délivré par The Shift et du **Corporate Awards 2017** (catégorie *Talent Management & Optimization*) délivré par The ARC Group.

# People

plus de **25.000** heures de formation par an

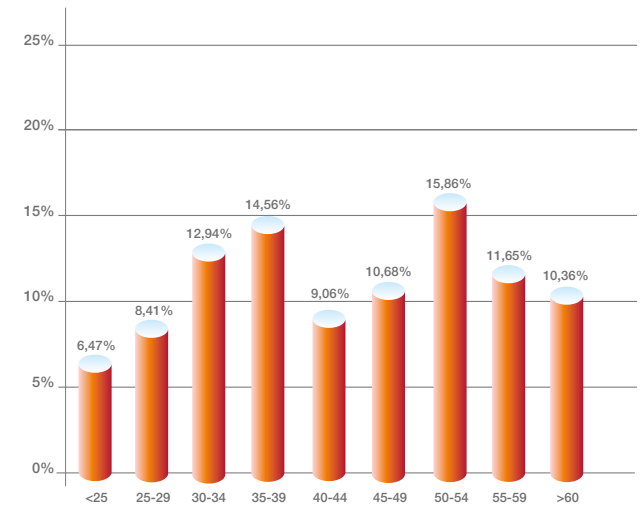
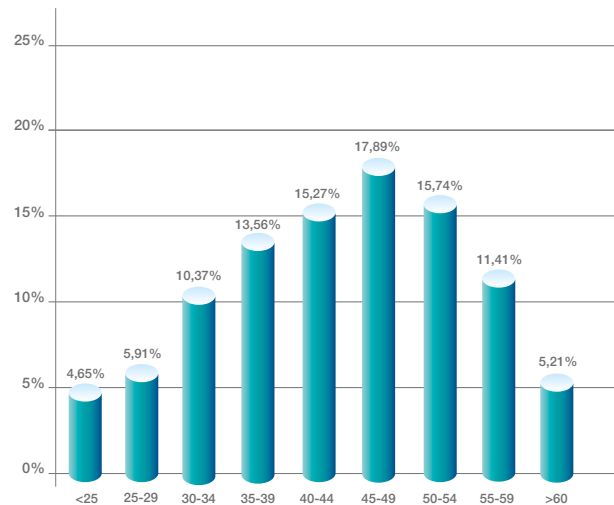
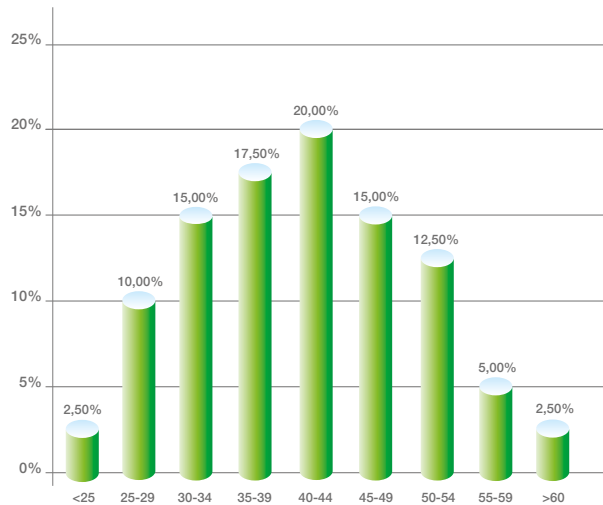
**57**

nationalités différentes

plus de **3.600** collaborateurs au service de nos clients.

## Pyramide des âges

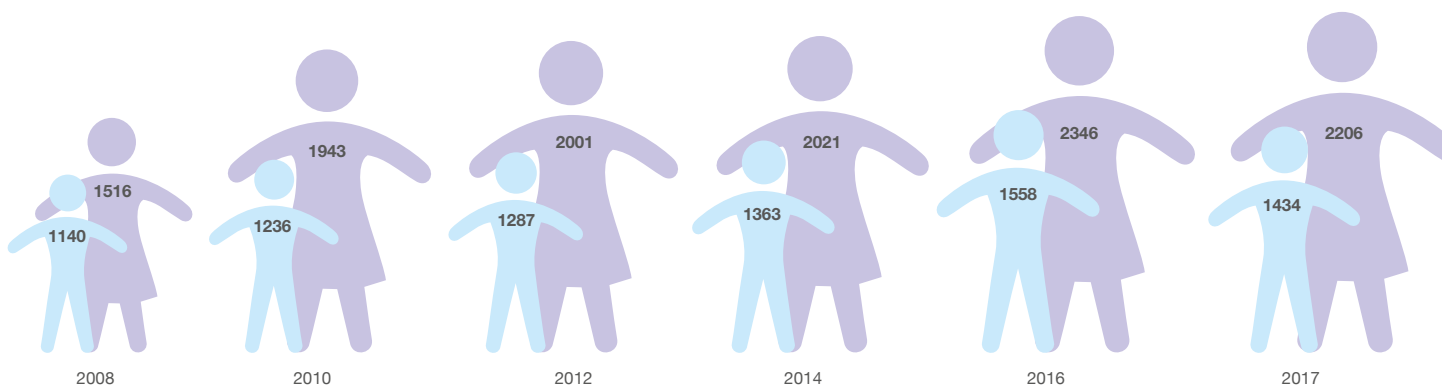
L'Anticorrosion comprend davantage de travailleurs âgés que les autres marques, ce pourquoi il poursuit son plan de transmission des connaissances afin que les travailleurs plus âgés et en fin de carrière transmettent leur savoir-faire aux plus jeunes générations.



# People

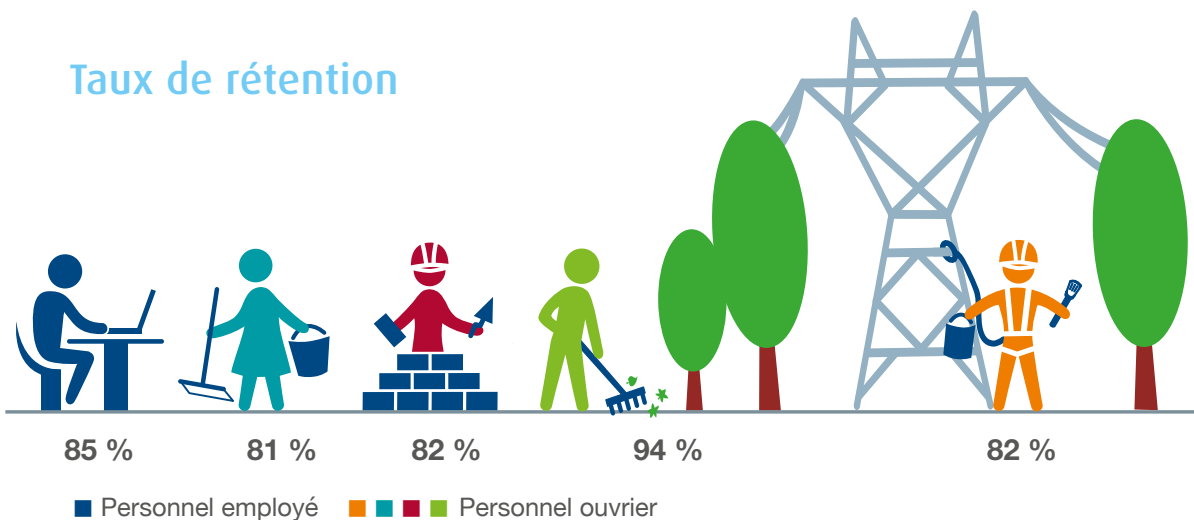
## Répartition hommes-femmes

Nos Business sont principalement des métiers d'hommes excepté pour celui du Cleaning. La majorité de femmes dans le groupe vient du fait que le métier du Cleaning est nettement plus important que nos autres Business.



Effectifs totaux IRIS Group (ouvriers & employés)

## Taux de rétention



## Embauche de chômeurs longue durée

	Total	dont jeunes de < 27 ans	dont travailleurs de > 45 ans
IRIS Cleaning	488	45	320
Alcyon	19	4	10
IRIS Greencare	8	2	0
IRIS sa	58	9	35

# People

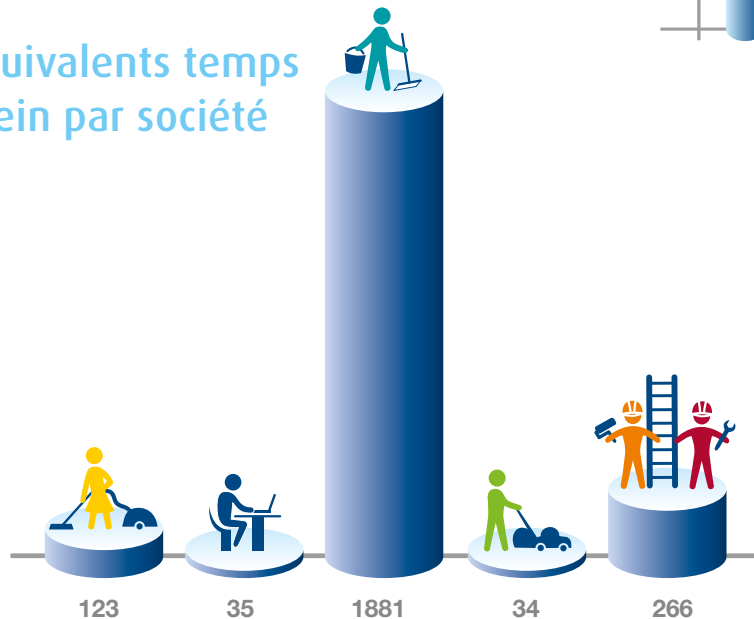
## Formations

Les heures de formation des employés sont en nette hausse. Ceci est dû à de nombreux ateliers de travail en 2017 ainsi qu'à une amélioration du suivi de notre plan de formation.

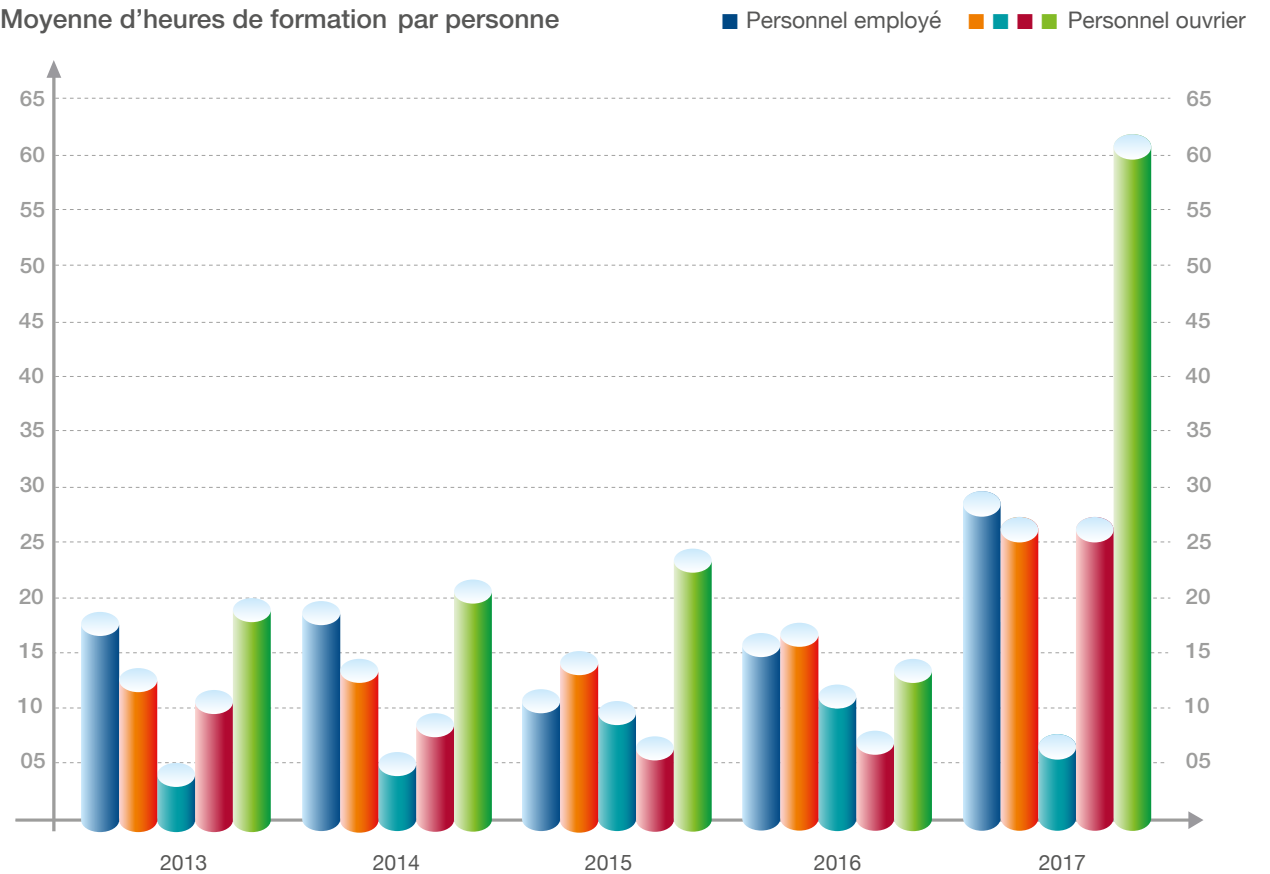
Chez Anticorrosion, notons également beaucoup plus de formations cette année. Certaines d'entre elles concernent des certifications d'une validité de 5 ans, ce qui explique le pic de formations que nous avons tous les 5 ans.

Chez Greencare, il y a eu plus de formations sécurité ainsi que la formation phytolice, qui est une nouveauté en 2017 et qui s'étale sur 60 heures.

## Equivalents temps plein par société



Moyenne d'heures de formation par personne

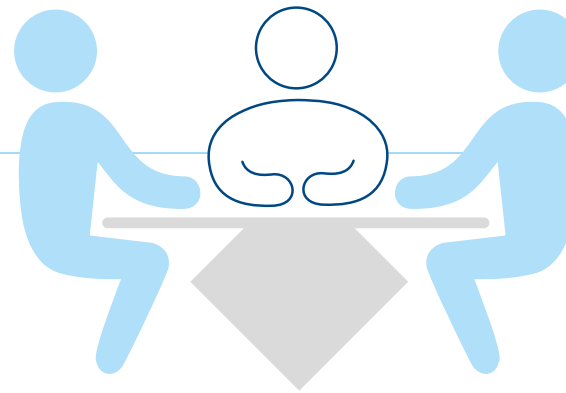


## Effectifs par société par région

	Bruxelles	Flandres	Wallonie	TOTAL
Alcyon		181		<b>181</b>
Shared Services (BBS)	39			<b>39</b>
IRIS Cleaning Services	1.457	1.116	388	<b>2.961</b>
IRIS Greencare			35	<b>35</b>
IRIS sa	24	161	83	<b>268</b>
<b>TOTAL</b>	<b>1.520</b>	<b>1.458</b>	<b>506</b>	<b>3.484</b>



# People Dialogue Social



## Fréquences des différentes réunions de concertation :

### IRIS Cleaning Services :

Comité d'entreprise (CE) .....	mensuelle, sauf juillet
Comité pour la prévention et la protection au travail (CPPT) Bruxelles et Wallonie .....	mensuelle
Comité pour la prévention et la protection au travail (CPPT) Flandre .....	en fonction du nombre de délégués participants
Délégation syndicale (DS - Bruxelles) .....	7/an : (janvier - avril - mai - juin - septembre - octobre - novembre)
Délégation syndicale (DS - autres bureaux) .....	à la demande

### IRIS SA :

Comité d'entreprise (CE) .....	mensuelle
Comité pour la prévention et la protection au travail (CPPT) .....	mensuelle

### Alcyon :

Comité pour la prévention et la protection au travail (CPPT) .....	en fonction du nombre de délégués participants
--	--

Afin d'optimiser le dialogue social dans nos différentes sociétés, nous avons pris dans le passé différentes mesures pour en améliorer le fonctionnement :

- L'obligation de s'exprimer en néerlandais ou en français, afin que chacun puisse comprendre tout intervenant
- La mise à disposition de cabines de traduction simultanée pour ceux qui ne maîtrisent pas une des langues nationales
- La mise à disposition de sandwiches & boissons, pour tout participant, lors des réunions qui couvrent la pause du midi
- Les présidents des réunions sont toujours présents en binôme : le représentant de l'exploitation, souvent membre de la direction, est toujours accompagné d'un représentant des ressources humaines, dans un souci d'équilibre
- Nous offrons un support administratif au secrétaire membre de la délégation, pour l'élaboration des rapports
- Concernant IRIS Cleaning, nous organisons une permanence syndicale hebdomadaire dans les locaux de notre siège social et nous consignons toutes les questions/sujets afin de faciliter leur suivi
- Dans le cadre de la CCT104, concernant les travailleurs âgés, nous essayons d'obtenir un consensus sur des plans annuels, plutôt que de nous limiter à notre obligation d'information sur des plans quinquennaux

D'une manière plus générale, nous contribuons activement au maintien d'un climat social productif en tenant nos partenaires informés de la vie de notre entreprise et de la conduite des affaires au-delà des obligations légales.

# People **Plaintes et conformité légale**

Ci-dessous, le nombre de procès-verbaux, condamnations judiciaires, amendes et convocations des pouvoirs publics par rapport aux différents thèmes de la RSE :

PEOPLE – Conditions de travail – Santé et sécurité .....	0
PEOPLE – Conditions de travail – Travail forcé .....	0
PEOPLE – Conditions de travail – Droits de l’homme .....	0
PEOPLE – Conditions de travail – Enfants au travail .....	0
PEOPLE – Bonne pratique des affaires– Activité légale .....	0
PEOPLE – Bonne pratique des affaires – Corruption .....	0
PEOPLE – Bonne pratique des affaires – Ethique publique .....	0
PEOPLE – Bonne pratique des affaires– Concurrence .....	0
PEOPLE – Consommateur – Santé & sécurité .....	0
PEOPLE – Consommateur – Vie privée .....	0
PEOPLE – Autres .....	0
PLANET – Biodiversité .....	0
PLANET – Autres .....	0

Chaque année nous faisons exécuter, par une société externe, une mise à jour et un audit de la conformité de toute la législation qui est d’application.

Ci-dessous, le nombre de plaintes formelles pour harcèlement, pour discrimination et pour violences, déposé auprès du service externe pour la prévention et la protection au travail :

Harcèlement - Violence (discrimination) .....	0
Harcèlement - Violence (autres) .....	0



# People sécurité

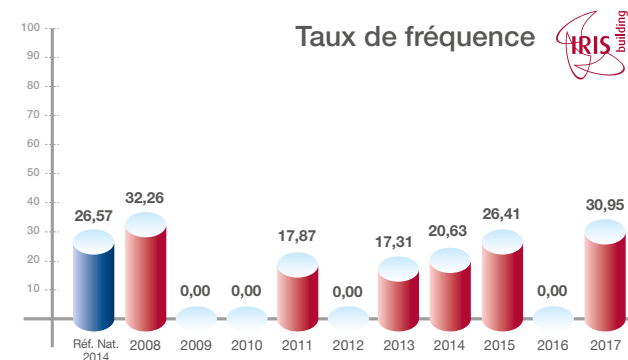
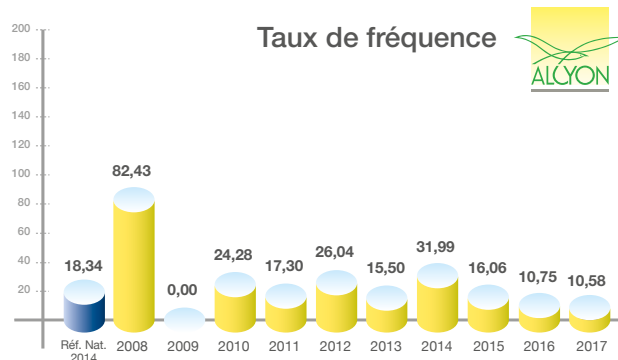
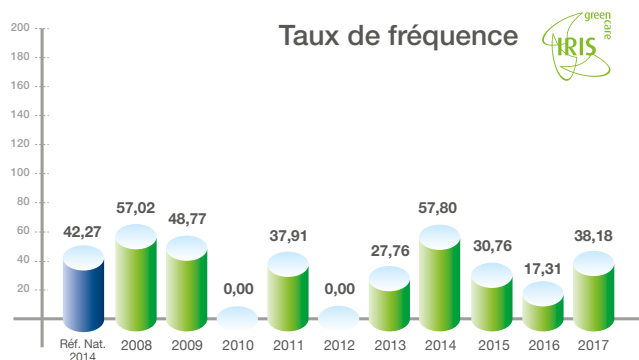
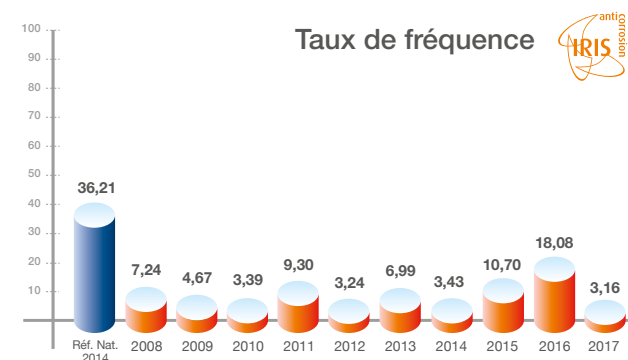
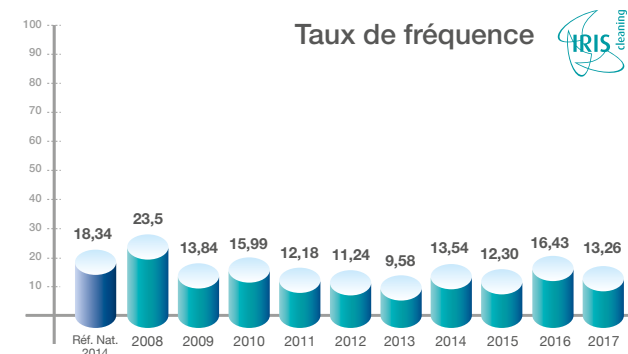
## Taux de fréquence

Le bien-être de chaque employé du groupe IRIS est important, notamment en matière de sécurité où nous souhaitons que chaque jour de travail soit exempt d'accident pour tous les employés.

Le bien-être fait partie intégrante de nos activités commerciales chez nos clients, et cela porte ses fruits :

- Diminution de la fréquence et de la gravité des accidents sur chantier
- Organisation de visites observations dans le secteur hospitalier
- Présence accrue du Service Interne de Prévention et de Protection sur site
- Le bien-être est un sujet récurrent lors de nos réunions internes
- Un conseiller en prévention, en tant que business-partner, contribue activement à la recherche de solutions pour préserver le bien-être de nos collaborateurs
- Le projet Well-Being, axé sur la santé (stress, alimentation, sommeil, relaxation...), se poursuivra en 2018

Business	Nombre d'accidents avec incapacité
IRIS Cleaning	39
Alcyon	2
IRIS Greencare	2
IRIS Building	1
IRIS Anticorrosion	1



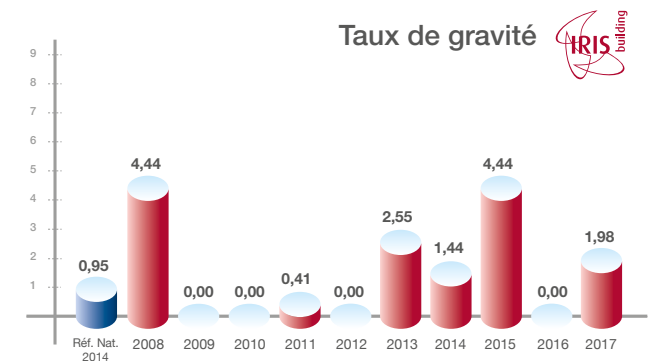
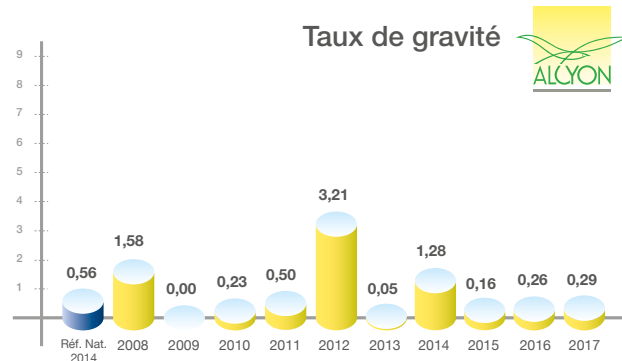
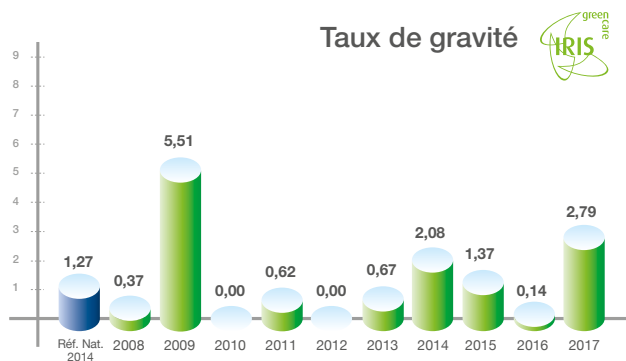
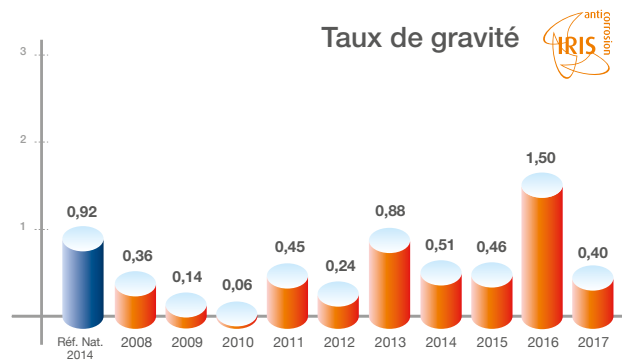
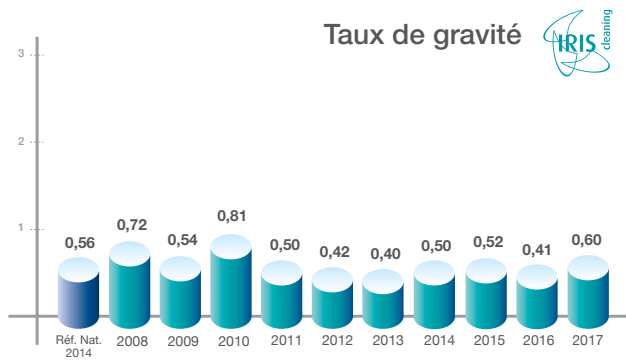
# People sécurité

## Taux de gravité

Travailler sur la sécurité et le bien-être au travail nécessite des efforts de la part de tous. Nous nous efforçons donc de nous consulter quotidiennement sur ces sujets.

Le bien-être est intégré dans tous nos processus, il est également présent sur le lieu de travail où remercier nos collaborateurs, reconnaître leurs actions positives et les encourager à améliorer leurs performances fait souvent la différence.

Le bien-être est la responsabilité de chacun, 24 heures sur 24 et 7 jours sur 7.



# People

## Sécurité des tiers

Nous travaillons souvent dans les espaces publics. Dans la majorité des cas, nous travaillons chez nos clients en présence de son personnel, de ses clients et visiteurs. La sécurité des tiers est donc un élément important dans tous nos métiers

Voici un aperçu de certaines mesures que nous prenons pour assurer la sécurité et le bien-être des tiers :

### **⚠ Sur chantier**

- Balisage des zones de travail, sous différentes formes, selon les métiers :
  - ➔ Un petit panneau “attention sol glissant” lors du nettoyage à l’eau de sols glissants
  - ➔ Blocage d’une zone de trottoir et affichage d’un message : “Attention nous travaillons au-dessus de vous” (peinture, rénovation, lavage de vitres...)



- Un espace de travail toujours ordonné et rangé, sécurisé au maximum pour éviter tout risque de chutes et blessures
- Nettoyage humide ou interventions lorsque la fréquentation du lieu est la plus basse
- Utilisation de plans sécurité - santé - environnement
- Communiquer les situations dangereuses provoquées par un tiers à notre client
- Fournir des EPI\* à des tiers qui visitent des installations en cours de travaux
- Analyse de nos accidents de travail, qui mène parfois à des actions, dont peuvent bénéficier également les tiers ou nos clients

\*EPI : équipement de protection individuelle

### **⚠ Sur la route**

- Analyse de tous les accidents de la route et des procès verbaux
- Système de pénalisation des chauffeurs récidivistes
- Toolboxmeetings concernant notamment la pression des pneus, la conduite défensive, et en conditions hivernales
- Sensibilisation aux risques liés à la vitesse excessive

### **⚠ Nos sous-traitants**

- Systématiquement impliqués lors des réunions “kick-off”
- Questionnés et évalués chaque année sur leurs statistiques sécurité et assurances

### **⚠ Autres**

- Un plan de maintenance des filtres de notre atelier de peinture/métallisation à Geel

## Bilan Carbone 2017



## Evolution en tonnes de CO<sub>2</sub>



En 2017, le groupe IRIS et l'activité Anticorrosion en particulier ont émis respectivement 3.271 tonnes et 2.110 tonnes de CO<sub>2</sub>, soit un taux global inférieur à 2016, et ce, malgré une hausse du chiffre d'affaires.

En 2016, un de nos chantiers Anticorrosion de grande envergure, nécessitant des travaux de décapage mais ne pouvant bénéficier de la méthode, peu énergivore, de décapage par induction, a engendré une consommation de carburant supérieure à celle des autres chantiers et, par conséquent, a impacté l'empreinte carbone globale du groupe.

Notre empreinte CO<sub>2</sub> globale dépend donc fortement du type de travaux et de la méthode de décapage, par induction ou traditionnelle, appliquée sur les chantiers majeurs Anticorrosion.

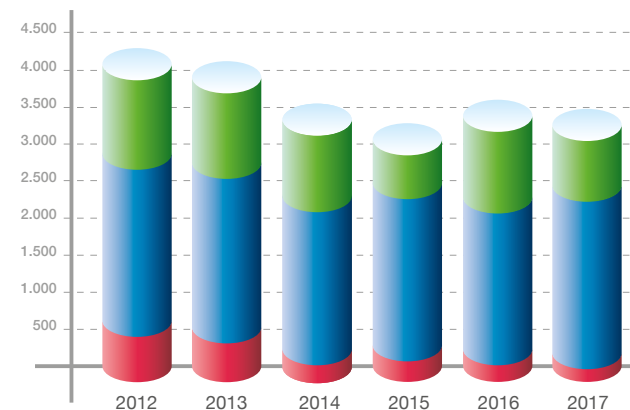
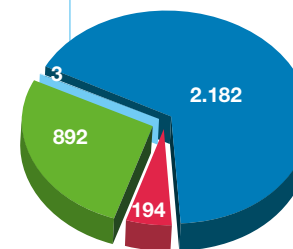
Concernant nos véhicules et nos bâtiments, notre objectif empreinte carbone 2017 visait une baisse de 2% par rapport à 2016.

Concernant nos véhicules, les émissions CO<sub>2</sub> sont en hausse de 1% mais sont plus que compensées par celles de nos bâtiments et des chantiers qui baissent respectivement de 22% et 27% au prorata du chiffre d'affaires par rapport à 2016.

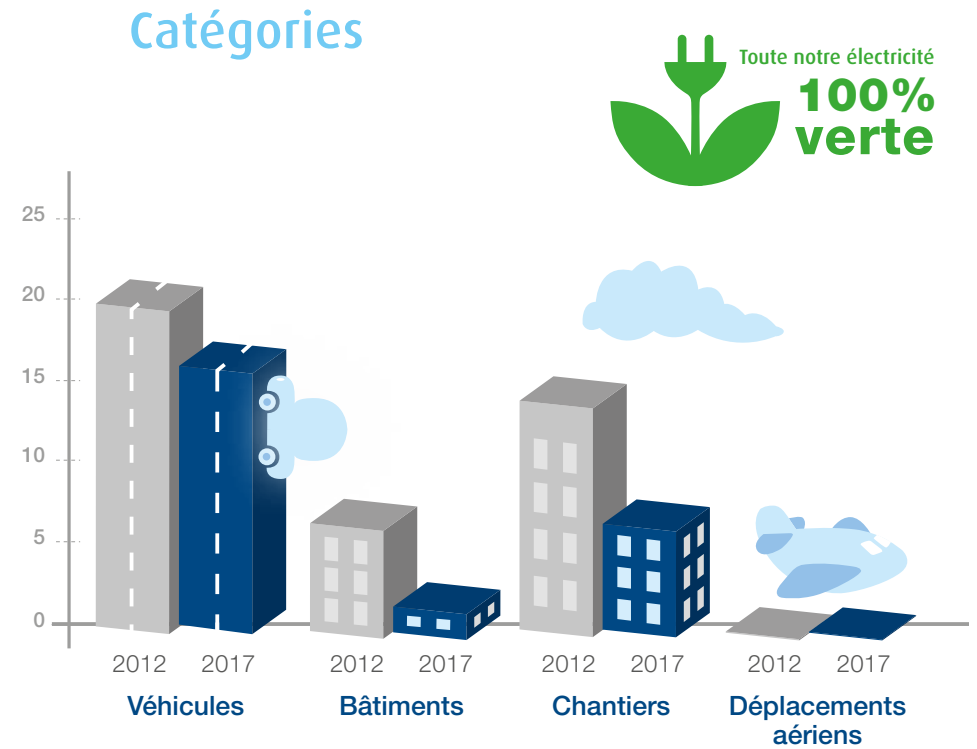
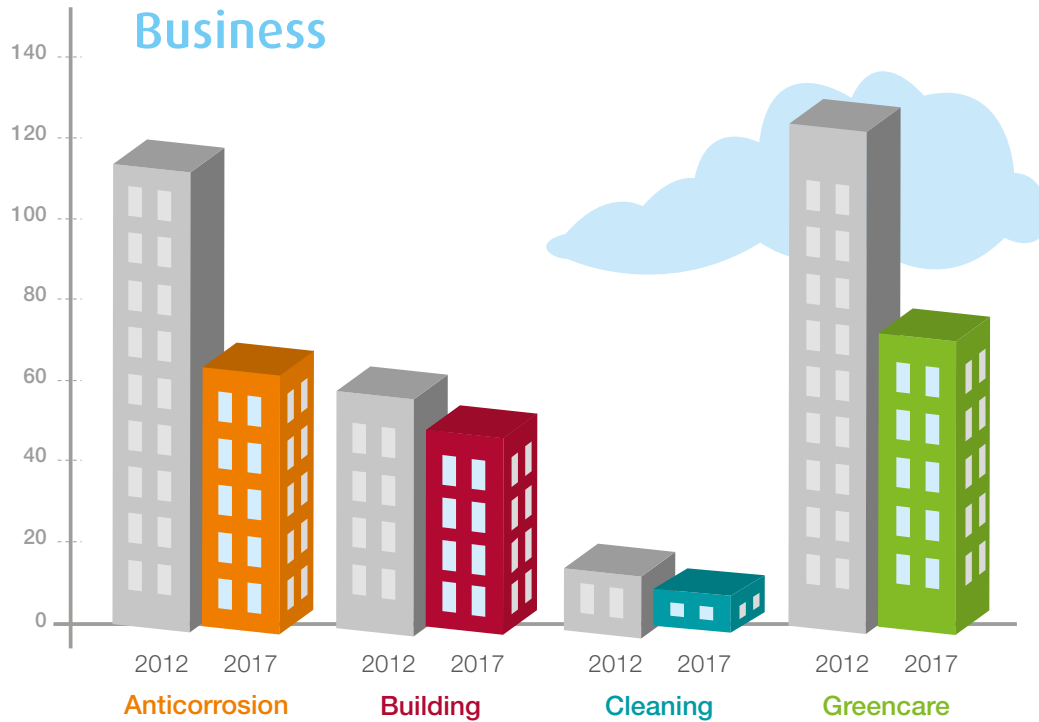
Depuis 2012, année de référence concernant notre empreinte carbone, nous constatons une diminution globale de 29% !

Notre ambition de réduction de 35% d'émissions de CO<sub>2</sub> indirectes (scope 3), générées par notre activité chez nos clients et fournisseurs, prenant en compte la technique de décapage par induction sur le chantier Anticorrosion du Maeslantkering, est largement dépassée puisque nous l'avons réduite de 50% depuis le début du chantier démarré en 2014.

- Véhicules
- Chantiers
- Bâtiments
- Déplacements aériens



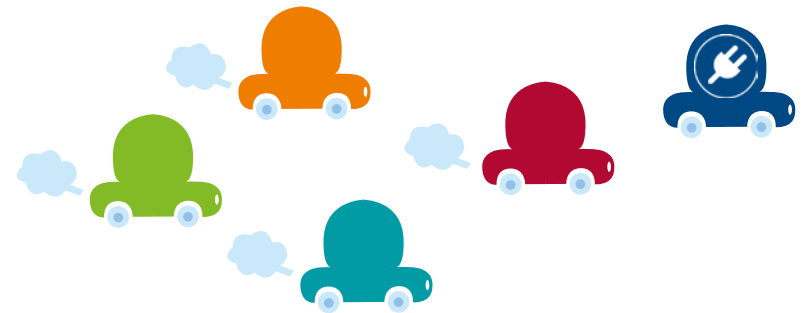
# Planet Evolution des émissions de CO<sub>2</sub> en tonnes par millions d'euros



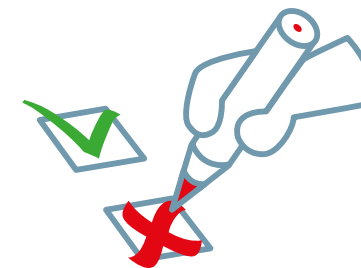
Les émissions Anticorrosion dans la catégorie chantiers retombent à un niveau normal suite à la clôture du chantier hautement énergivore du *Westervoorste Brug*.

La baisse de nos émissions dans la catégorie chantiers est principalement due à une baisse de l'activité de l'atelier à Geel cet hiver.

Les autres Business restent stables avec des variations mineures liées au climat.



# Planet Actions & Objectifs



## Actions prévues pour 2017

- Installation de bornes de recharge pour véhicules électriques au siège social à Evere
  - Installation d'un variateur de vitesse pour réguler la ventilation au siège social à Evere
  - Promotion de vélo électrique dans le budget véhicule
  - Détecteurs de présence pour un éclairage automatique dans les sanitaires à Evere
  - Mise à jour de l'étude "Total Cost of Ownership" pour les véhicules hybrides et électriques
  - Spécifique à l'Anticorrosion: établir des directives sur la climatisation des chantiers afin de récupérer l'air chauffé ou refroidi
- Installation de bornes de recharge pour véhicules électriques à Evere : postposée à 2018 suite au départ du Facility Manager.

## Actions prévues pour 2018

- Installation de bornes de recharge pour véhicules électriques au siège social à Evere
- Etude sur la rentabilité du remplacement de tubes TL (néon) par des tubes à LED
- Etude sur la faisabilité et la rentabilité de placement de panneaux photovoltaïques sur le toit de l'atelier à Geel.
- Placement de détecteurs de présence dans les sanitaires à Eke pour optimiser la consommation de l'éclairage.
- Installation d'un revêtement anti UV sur des vitres du bâtiment à Evere afin de diminuer la consommation en énergie du système de refroidissement en période de chaleur.
- Installation d'une nouvelle porte plus isolante pour le stock du bâtiment de Eke
- Remplacement de tous les chauffages électriques dans les bâtiments de Geel par des modèles moins énergivores.
- Achat de 5 machines vapor blasting

## Objectifs pour 2018 :

- Concernant notre parc automobile et nos bâtiments, la tendance à la baisse devrait se poursuivre. Nous prévoyons, en 2018, une diminution des émissions - par rapport à 2017 - de 1% au prorata du chiffre d'affaires pour les deux catégories.
- Nous avons pour objectif de réduire les émissions globales de CO<sub>2</sub> du groupe de plus de 30% en 2020, au prorata du chiffre d'affaires, par rapport à 2012.
- Concernant les chantiers, il nous est impossible de déterminer un objectif de réduction de CO<sub>2</sub> vu la grande variabilité en consommation énergétique qui découle de la diversité des types de chantiers Anticorrosion.
- Concernant les émissions de CO<sub>2</sub> indirectes provoquées par notre activité chez nos clients et fournisseurs (Scope 3), nous maintenons notre ambition de réduction de 40% grâce à l'utilisation de la technique de l'induction sur les chantiers où cette technique sera utilisable.



## Maeslantkering



En 2017, IRIS Anticorrosion a clôturé le chantier du Maeslantkering aux Pays-Bas. Grâce à l'utilisation de la méthode de décapage par induction sur ce site, nous avons obtenu un footprint (scope 1) de 103 tonnes de CO<sub>2</sub>. Une réduction notable par

rapport à la méthode de décapage traditionnelle (au grit) qui aurait généré 273 tonnes de CO<sub>2</sub>, soit une différence de 170 tonnes.

Notre empreinte réelle indirecte (scope 3) est également en dessous de nos prévisions : c'est à dire de 148 tonnes, soit plus de 50% de moins que les 322 tonnes prévues dans le cas d'un décapage classique.

Sur le chantier Maeslantkering, en plus du système de décapage par induction, diverses actions ont été menées pour réduire notre impact:

- Réduction de la taille de l'échafaudage limitant ainsi la quantité de plastic utilisé pour la protection par emballage et entraînant une réduction du volume d'air, sous emballage, à climatiser.
- Recyclage de l'air conditionné.
- Partage d'un élévateur avec un sous-traitant.
- Optimisation de la méthode de remplissage des déchets du camion aspirateur de grit
- Coupure de la climatisation pour rallonger un peu le temps de séchage, tout en restant dans les délais prévus.

## Pont de Westervoort



En 2017, nous avons finalisé les travaux sur un ouvrage d'art à Westervoort pour le compte de notre client Rijkswaterstaat.

Pour ce pont, l'objectif scope 1 visait une empreinte CO<sub>2</sub> de 4 tonnes que nous avons dépassées en obtenant un résultat final de 3 tonnes.

L'objectif scope 3 visait une empreinte CO<sub>2</sub> de 2,1 tonnes, objectif dépassé avec un résultat final de 0,2 tonnes.

## Pont de Suurhoff



En 2017, nous avons commencé les travaux sur le pont Suurhoff pour le compte de notre client Rijkswaterstaat.

Pour ce pont, l'objectif scope 1 visait une empreinte CO<sub>2</sub> de 21 tonnes que nous avons largement dépassé en obtenant un résultat final de 10 tonnes.

L'objectif scope 3 visait une empreinte CO<sub>2</sub> de 13,8 tonnes, objectif également dépassé avec un résultat final de 9,2 tonnes.

## Remarques générales :

La majorité des actions menées pour le groupe et pour l'Anticorrosion (voir pages et rapports précédents) ont contribué à un impact positif des résultats par rapport aux objectifs.

Il n'y a pas d'émissions scope 2 sur nos chantiers.

# Planet Compensation CO<sub>2</sub>

Depuis **2015** nous avons planté

**1.804**  
arbres

pour compenser

**541**  
tonnes

de CO<sub>2</sub>



Dans le cadre de notre contrat avec la Commission européenne, nous avons décidé de compenser nos émissions de CO<sub>2</sub> en participant à des projets de reforestation en zone équatoriale. En participant à ces projets, nous obtenons des certificats de compensation qui sont homologués par l'organisme renommé indépendant Plan Vivo.

Plan Vivo s'assure que les projets ont un réel impact positif sur la biodiversité et les aspects socio-économiques des communautés locales.

## Quelques exemples de compensation et les avantages qui en découlent :

- La plantation, la protection et la gestion de nouvelles forêts qui permettent de créer des emplois dans des zones rurales.
- Ces forêts génèrent souvent également des fruits et autres aliments bénéfiques pour la population locale.
- Une biodiversité accrue permettant à certaines espèces de retourner, à terme, dans leur habitat d'origine.

En 2017, nos émissions de CO<sub>2</sub> liées à la Commission européenne s'élèvent à 189 tonnes. Elles ont été compensées par la **plantation de 607 arbres** du projet **Cochabamba Agroforestry Ecosystem** développé par Ar Bolivia.

Dans un futur proche, nous étendrons cette démarche de compensation envers d'autres clients.



## Déchets

Nous travaillons avec plus de 20 sociétés de collecte et gestion de déchets dont le manque d'uniformisation de *reporting* ne nous permet pas de fournir un bilan sur la quantité globale du groupe en matière de déchets.

### Fondation Yehudi Menuhin



IRIS Cleaning sponsorise depuis juin 2015 la Fondation internationale Yehudi Menuhin, située à Bruxelles. En effet, IRIS Cleaning effectue l'entretien bimensuel de leurs locaux situés dans un bâtiment de l'un de ses plus grands clients. Cette Fondation a pour vocation l'intégration multiculturelle et nous sommes fiers d'y apporter notre contribution !

[www.menuhin-foundation.com](http://www.menuhin-foundation.com)



### Talent2Connect

IRIS Group, membre fondateur de Talent2Connect en 2017, a fait un don de 15.000 euros à cette organisation qui aide à créer un pont entre talents et employeurs.

[www.talent2connect.be](http://www.talent2connect.be)



IRIS Group a soutenu Human Rights Watch en 2017. Cette association est l'une des principales organisations indépendantes au monde qui se consacre à la protection et à la défense des droits humains.

[www.hrw.org/fr](http://www.hrw.org/fr)



### Quartier des Arts

IRIS Group a fait un don de 3.300 € au bénéfice de l'association Quartier des Arts. Créée en 1967, elle a pour objectif de promouvoir l'animation, la défense, la restauration et la qualité de l'aménagement de Bruxelles, plus précisément concernant la partie haute du centre de la ville. Les aspects esthétiques, fonctionnels et environnementaux comptent parmi ses principaux critères qui doivent contribuer au rayonnement de la capitale européenne.

[www.quartierdesarts.be](http://www.quartierdesarts.be)

# Profit Memberships

IRIS Group est co-fondateur de European Customer Synergy, créé en 2001.



"Shareholders and preferred suppliers"

Ce groupement européen est constitué de 10 sociétés actionnaires et de 7 sociétés partenaires, réparties dans 41 pays, avec 135.000 employés et 400 bureaux. Il offre aux clients tous les services facilitaires dans toute l'Europe et au-delà, à travers un seul point de contact.

ECS peut ainsi répondre à des appels d'offres internationaux dans ses pays membres. Pour ce faire, l'organisation s'appuie localement sur des National Directors qui ont pour mission de coordonner les services entre le pays membre qu'ils représentent et la direction d'ECS. Ils ont également la charge de trouver des partenaires locaux pour répondre à des services demandés dans des appels d'offres qui ne sont pas couverts par l'activité des sociétés partenaires.

Plus d'informations sur [www.ecsynergy.eu](http://www.ecsynergy.eu)



## Profit Memberships



Hu-Bu (Human Business), créé en 2009, est une association qui, avec le soutien de la Fondation Roi Baudouin, relie le monde associatif à celui de l'entreprise, en stimulant les initiatives de volontariat et le don de matériel, dans le cadre de la responsabilité sociétale au sens large.

Hu-Bu propose un important réseau associatif, une expertise reconnue et des outils performants qui permettent la coordination entre les offres et les demandes de volontariat. IRIS Group s'est affilié à Hu-Bu pour se faire assister dans le choix des associations qu'il souhaite soutenir.

[www.hu-bu.be](http://www.hu-bu.be)

THE  
**SHIFT**

IRIS Group est membre de The SHIFT (anciennement KAURI), réseau belge dans le domaine de la RSE. Cette organisation compte plus de 300 membres issus d'entreprises de toute taille, d'ONG et du secteur du service public. Sa mission est d'informer, d'aider et de rassembler ses membres afin d'évoluer vers une économie et une société durable.

[www.theshift.be](http://www.theshift.be)



### **BECI: Chambre de Commerce & Union des Entreprises de Bruxelles - Brussels Enterprises Commercés and Industry**

Egalement connue sous le nom "Maison des entreprises", BECI est l'alliance entre la Chambre de Commerce et l'Union des Entreprises de Bruxelles.

BECI représente deux tiers de l'emploi bruxellois et compte plus de 35.000 entreprises membres. BECI défend les intérêts individuels et collectifs des entreprises bruxelloises et leur offre une vaste gamme de services.

[www.beci.be](http://www.beci.be)



### **FEB: Fédération des Entreprises de Belgique**

La FEB, porte-parole des entreprises en Belgique, œuvre à la création d'un cadre favorable à l'entrepreneuriat et défend les intérêts de plus de 50.000 entreprises, grandes et petites, au niveau fédéral, européen et international.

[www.vbo-feb.be](http://www.vbo-feb.be)



## Bbest

Bbest est une organisation sans but lucratif qui a pour mission de promouvoir l'Excellence sur le territoire belge.

C'est une organisation composée de près de 200 membres (toute taille, tout secteur...). Elle est le point de rencontre des entreprises qui cherchent à exceller sur leurs marchés et dans leurs activités.

Bbest met à la disposition de ses membres des outils, des publications et des formations, pour améliorer leurs process. Elle organise également des échanges d'expérience et des workshops sur différents thèmes.

Bbest est également Partenaire National de l'EFQM (European Foundation for Quality Management) et représente celle-ci en Belgique.

[www.bbest.be](http://www.bbest.be)



## UGBN: Union Générale Belge du Nettoyage

L'UGBN réunit toutes les entreprises professionnelles du secteur du nettoyage et de la désinfection, du nettoyage industriel et du secteur de l'enlèvement de déchets et du ramonage. Elle est la fédération représentative des autorités, des syndicats et de la Fédération Européenne du Nettoyage Industriel (FENI).

[www.absugbn.be](http://www.absugbn.be)



## VOKA: Chambre du commerce et de l'industrie flamande.

Voka est un réseau d'entreprises flamand. Il représente plus de 18.000 sociétés implantées en Flandre et à Bruxelles, qui totalisent 65% du marché de l'emploi privé et 66% de la valeur ajoutée en Flandre.

[www.voka.be](http://www.voka.be)



## IFMA Belgium: International Facility Management Association

IFMA Belgium est une association professionnelle qui rassemble plus de 6.000 professionnels actifs dans le monde du Facility Management et des Services Facilitaires.

IFMA Belgium veut fonctionner en tant que centre de connaissances pour ses membres actuels et futurs. Sa philosophie "knowledge based" est partagée via une plate-forme de réseau active. IFMA Belgium transmet la connaissance par la formation et les événements à thème, et l'alimente à travers des événements, des réseaux professionnels, des contacts internationaux ainsi qu'une collaboration internationale.

[www.ifma.be](http://www.ifma.be)

## Profit Memberships



### AlterIAS: ALTERNatives to Invasive Alien Species

Projet de communication qui vise à sensibiliser le secteur horticole (la filière ornementale) à la problématique des plantes invasives. Le principal objectif est de réduire les introductions volontaires de plantes invasives dans les jardins, les parcs, les étangs d'agrément, les espaces verts et les bords de routes. C'est un projet de conservation de la biodiversité qui vise à induire un changement d'attitude des professionnels de l'horticulture et des amateurs de jardins quant à l'utilisation de plantes invasives. AlterIAS est un projet national qui s'étend sur toute la Belgique

[www.alterias.be](http://www.alterias.be)



### FBEP : Fédération Belge des Entrepreneurs Paysagistes

La FBEP est la seule organisation nationale professionnelle, représentative de l'ensemble du secteur "Aménagement de Jardins". Elle défend les intérêts du secteur au niveau régional, fédéral et européen.

[www.bfg-fbep.be](http://www.bfg-fbep.be)



### OnderhoudNL

OnderhoudNL (anciennement Koninklijke FOSAG) est une association néerlandaise de sociétés de restauration, peinture et entretien (industriel).

Avec plus de 2.600 sociétés membres dans 5 segments de marché, OnderhoudNL est la plus grande association pour l'entretien et la rénovation de bâtiments, d'installations industrielles et d'ouvrages d'art aux Pays-Bas.

[www.onderhoudnl.nl](http://www.onderhoudnl.nl)



### Talent2Connect

IRIS Group est membre fondateur de Talent2Connect depuis 2017 et participe, en tant qu'employeur, à cette plate-forme numérique innovante qui a pour but d'aider des talents à trouver l'employeur qui correspond exactement à leurs besoins et inversement.

Différents employeurs du secteur public, privé ou social s'unissent pour relever ce défi complexe. Grâce à cette approche collective et il devient plus facile de comprendre les ambitions professionnelles des talents, de les aider à définir leurs compétences. En cas de besoin, grâce à des organisations privées ou sociales, ils peuvent recevoir une formation sur mesure pour les aider à atteindre leur objectif professionnel.

Les jeunes peu qualifiés, les personnes à mobilité réduite, les personnes d'un certain âge, les migrants, les personnes cherchant à faire du bénévolat... ayant un ou des talents peuvent s'inscrire en ligne sur le site et ainsi bénéficier de l'aide de Talent2Connect.

[www.talent2connect.be](http://www.talent2connect.be)

# Profit Memberships



## OHGPI

L'Office d'Homologation des Garanties de Peinture Industrielle homologue les garanties contractuelles d'anticorrosion proposées par ses adhérents, au bénéfice des Maîtres d'Ouvrage et des Maîtres d'Œuvre, lors de la conclusion de marchés relevant de leurs prestations.

Il participe aux travaux de divers organismes et groupes de travail traitant de la protection des métaux contre la corrosion, au sein des commissions et comités de normalisation et de certification, en France et à l'étranger.

[www.ohgpi.com](http://www.ohgpi.com)



## Confédération Construction

### La Confédération Construction

La Confédération Construction a été fondée en 1946, à titre d'organisation patronale, coupole pour toute la Belgique. Elle fédère près de 15.000 entreprises du secteur de la construction : des indépendants, des PME et des grandes entreprises, actives dans tous les domaines de la construction.

La Confédération Construction assure la défense des entrepreneurs auprès des pouvoirs publics, des décideurs économiques et des acteurs de la construction. Elle est présente aux niveaux local, régional, national et européen. Elle représente le secteur de la construction auprès de nombreuses organisations et instances telles que la FEB, les commissions paritaires sectorielles (ouvriers et employés), les organismes non paritaires et paraprofessionnels et les autres fédérations liées au secteur. Elle est aussi présente dans de nombreuses instances de concertation et de conseil qui influencent directement ou indirectement les intérêts des entrepreneurs.

[www.confederationconstruction.be](http://www.confederationconstruction.be)



## GEPI

Le Groupement des Entrepreneurs de Peinture Industrielle fédère la majorité des entreprises de peinture consacrant leur activité aux travaux de peinture anticorrosion industrielle en France. Il représente et valorise la profession.

Le GEPI a contribué à l'organisation de la filière anticorrosion avec l'OHGPI, la FIPEC (groupement anticorrosion) et l'ACQPA.

[www.gepi.fr](http://www.gepi.fr)



## reseauentreprendre

### Réseau Entreprendre

Réseau de chefs d'entreprises qui accompagnent bénévolement des nouveaux entrepreneurs pour les aider dans leur développement.

[www.reseau-entreprendre-bruxelles.org](http://www.reseau-entreprendre-bruxelles.org)





## Siège social

Avenue de Bâle 5

1140 Bruxelles

[info@iris.be](mailto:info@iris.be) - Tél + 32 (0)2 204 03 00 - Fax + 32 (0)2 201 11 66 - [www.iris.be](http://www.iris.be)

## Antwerpen

Jules Moretuslei, 91

2610 Wilrijk

TEL + 32 (0)3 216 42 86

FAX + 32 (0)3 216 93 11



## Melle

ALCYON

Brusselsesteenweg, 493

9090 Melle

TEL + 32 (0)9 232 04 32

FAX + 32 (0)9 232 04 95



## Geel

Industrieterrein Winkelomheide

Winkelomseide, 219

2440 Geel

TEL + 32 (0)14 86 74 21

FAX + 32 (0)14 86 74 24



## Sud

Rue du Progrès, 2

6220 Fleurus

TEL + 32 (0)71 81 54 44

FAX + 32 (0)71 81 63 43



## Gent

Industriepark - Begoniastraat, 38

9810 Eke

TEL : + 32 (0)9 382 71 96

FAX + 32 (0)9 385 69 09



## Wavre

Avenue Fleming, 8

1300 Wavre

TEL + 32 (0)10 24 61 77

FAX + 32 (0)10 24 61 79



## Liège

Route de Maastricht, 102

4600 Visé

TEL + 32 (0)4 379 36 71

FAX + 32 (0)4 379 51 37



## Zeebrugge

Car Ferry Terminal

Doverlaan, 7

8380 Zeebrugge

TEL + 32 (0)50 55 27 09

FAX + 32 (0)50 55 27 44



## Lummen

Industrieterrein Zolder

Lummen 1007

Dellestraat, 30-3560 Lummen

TEL + 32 (0)13 78 06 20

FAX + 32 (0)13 78 06 39



## Zeebrugge

Lanceloot Blondeellaan, 21

8380 Zeebrugge

TEL + 32 (0)50 55 05 50

FAX + 32 (0)50 55 01 50

